

Escuela Primaria Lawrence

Distrito Escolar Unificado
de Garden Grove

Informe de Responsabilidad Escolar 2007-2008

12521 Monroe Street
Garden Grove, CA 92841
Teléfono: (714) 663-6255
Sitio de Internet: www.ggusd.us

Jeanne Clifford
Directora

Laura Schwalm, Ph.D.
Superintendente

Descripción de la escuela

La Escuela Primaria Lawrence cuenta con los grados de K-6; es una de las 70 escuelas del GGUSD y recibe a los alumnos de las ciudades de Garden Grove y Stanton.

Participación de los padres

En el distrito existen diversas oportunidades para que participen los padres, a través de las organizaciones de apoyo para padres, los clubes de fomento, los consejos escolares y los comités de asesoramiento del distrito.

Los padres de la escuela participan en actividades tales como la Noche de regreso a la escuela, los programas musicales de invierno y primavera, el Consejo del Plantel Escolar, el Comité de asesoramiento de estudiantes de inglés, las presentaciones educativas de padres y la Organización de padres y maestros (PTO).

Para obtener información específica acerca de dichas actividades, comuníquese con la directora de la escuela al (714) 663-6255.

Liderazgo escolar y personal de apoyo

Un fuerte liderazgo es esencial en una escuela de calidad y en la Escuela Primaria Lawrence lo brinda Jeanne Clifford, la directora, una maestra profesional con 36 años de experiencia. Fue nombrada directora de la Escuela Primaria Lawrence en 1999.

Aparte de la directora, el equipo de liderazgo de la escuela está formado por nuestros maestros. Entre otras responsabilidades, el equipo de liderazgo brinda asesoramiento acerca de los programas académicos y extracurriculares.

Además de los administradores, de los maestros y del personal clasificado, también se encuentra a disposición de los alumnos personal de apoyo especialmente capacitado que incluye:

- Relacionista comunitario
- Empleado de evaluaciones escolares
- Especialista en relaciones comunitarias
- Maestro de música vocal
- Asistentes de instrucción
- Maestro de música instrumental
- Auxiliar de biblioteca
- Psicólogo
- Maestro de educación física adaptada
- Maestro de educación especial
- Maestro de clase de día especial
- Patólogo del habla y el lenguaje
- Consejero para el diálogo directo
- Supervisores del mediodía
- Asistente de salud/enfermera
- Maestro Categórico de medio tiempo

Nuestra misión

El Consejo de Educación del Distrito Escolar Unificado de Garden Grove tiene el compromiso de brindar un programa educativo que tiene como objetivo el rendimiento, los estándares altos y las oportunidades para que todos los alumnos adquieran el conocimiento y las habilidades necesarios para vivir una vida productiva. Para cumplir con este compromiso, los alumnos participan en un plan de estudios completo que ha sido diseñado para lograr los objetivos propuestos.

Nuestro objetivo

El objetivo del distrito es garantizar que todos los alumnos al finalizar la escuela secundaria tengan la oportunidad de elegir entre una amplia variedad de opciones que incluyen universidades e institutos de enseñanza superior de cuatro años, educación técnica o una carrera especializada. Para poder elegir entre estos caminos, los alumnos deben adquirir la capacidad determinada por los estándares del estado en las materias básicas y obtener dominio en el uso del idioma inglés. La adquisición de estas habilidades hará posible que tengan acceso a cursos rigurosos en la escuela secundaria y les permitirá graduarse con la preparación necesaria para ingresar a la educación superior o a una carrera especializada.



Instrucción y programas escolares

El distrito recibe fondos adicionales para financiar diversos programas y servicios especiales. A continuación se detallan algunos de los programas especiales ofrecidos en la escuela:

- Educación para Alumnos Superdotados y Talentosos (*Gifted and Talented Education, GATE*)
- Educación para Prevención del Consumo de Tabaco y Alcohol
- Programas para Estudiantes del Idioma Inglés
 - ▶ Asistencia de Impacto Económico
 - ▶ Programas de Adquisición del Idioma Inglés
 - ▶ Título III
- Leer es Fundamental (*Reading Is Fundamental, RIF*)
- Educación Especial
- Programa de Mejoramiento para la Biblioteca Escolar
- Subsidio de Tecnología Escolar para el Programa Mejorando la Educación a través de la Tecnología (*Enhancing Education Through Technology, EETT*)
- Título I
- Programas del Año y de Día Extendido
 - ▶ Clases de intervención después de clases
 - ▶ Clases de desarrollo del idioma inglés dictadas después de clases
 - ▶ Escuela de verano y Academia de Desarrollo del Idioma Inglés (*English Language Development, ELD*)
- Título IV (Comunidades y Escuelas Seguras y sin Drogas)
- Preescolar del Estado/AB 172
- Programa de Seguridad y Educación Después de Clases (*After School Education and Safety Program, ASES*)
- Programas desde jardín de niños a 6° grado

El GGUSD se esfuerza por garantizar a todos los alumnos la igualdad de acceso a un programa educativo de calidad basado en los estándares. En el distrito, los padres y el personal de la escuela participan en la toma de decisiones a través de organizaciones tales como consejos escolares; asociaciones de padres y maestros; el Comité Asesor de Estudiantes de Inglés del distrito; las reuniones de cátedra del departamento o del grado escolar; y otros comités de asesoramiento de padres o de la escuela. En las escuelas secundarias, los padres y el personal también participan en diversos clubes de motivación.

Para obtener un perfil global del desempeño de cada alumno, se combinan los resultados de las evaluaciones de referencia del distrito, la prueba de Aprovechamiento de California, sexta edición (*California Achievement Test, sixth edition, CAT6*) y del Examen Estandarizado de California con otras medidas para evaluar el desempeño, tales como los exámenes realizados por editoriales y maestros, las tareas, los trabajos de redacción, la carpeta de trabajos, las observaciones en clase, los proyectos e informes especiales y la participación en clase. Todos los estudiantes de inglés son sometidos al Examen de Desarrollo del Idioma Inglés de California (*California English Development Test, CELDT*).

En las escuelas primarias del GGUSD, las libretas de calificaciones se envían al hogar tres veces al año y los informes de progreso se envían cada trimestre, según corresponda. Las escuelas primarias organizan las reuniones de padres dos veces al año.

Acceso público al Internet

Las personas que en su hogar no cuenten con acceso al Internet pueden utilizar las computadoras con conexión al Internet en las bibliotecas públicas del Distrito Escolar Unificado de Garden Grove para descargar y ver los Informes de Responsabilidad Escolar. A continuación encontrará la información para contacto de las bibliotecas de su comunidad.

Biblioteca Pública de Anaheim

Teléfono: (714) 765-1880

Internet: www2.anaheim.net/custom.cfm?name=welcome_library.cfm

Biblioteca Pública del Condado de Orange

Teléfono: (714) 566-3000

Internet: www.ocpl.org

Al servicio de las siguientes ciudades del GGUSD:

- Cypress
- Garden Grove
- Fountain Valley
- Stanton
- Westminster

Biblioteca Pública Santa Ana

Teléfono: (714) 647-5250

Internet: www.ci.santa-ana.ca.us/library/

Calidad, actualidad y disponibilidad de libros de texto y materiales de instrucción

Los libros de texto que utilizan los alumnos del jardín de niños a 8° grado del distrito para las materias de Artes del Idioma Inglés; matemáticas; historia y ciencias sociales; salud, idioma extranjero; artes visuales y de actuación; y ciencias han sido adoptados por el Consejo de Educación del estado. La Mesa Directiva de Educación del Distrito Escolar Unificado de Garden Grove adoptó los libros de texto del 9° al 12° grado del distrito en las materias mencionadas anteriormente. Los libros de texto de jardín de niños a 12° grado para matemáticas, historia y ciencias sociales; ciencias; Artes del Idioma Inglés, que incluye lectura e idioma extranjero, cumplen con los estándares de contenido adoptados por el estado y con los marcos nacionales o estatales según el programa de adopción del estado.

Todos los alumnos del GGUSD, incluyendo todos los alumnos de inglés, cuentan con libros de texto y materiales de instrucción, incluyendo el equipo del laboratorio de ciencias del 9° al 12° grado han sido actualizados, y se encuentran en buen estado según los requisitos del Código de Educación. Se proporciona una cantidad suficiente de libros de texto y materiales de instrucción para cada alumno para que sean utilizados en el salón de clases o llevados al hogar.

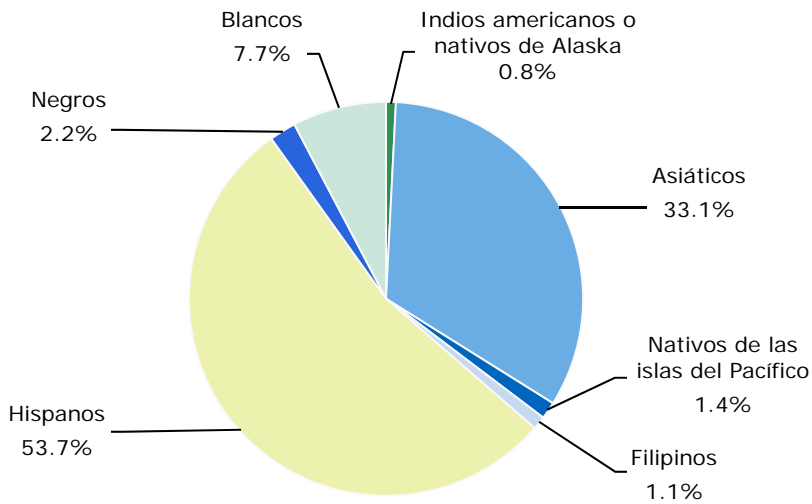
A continuación se detallan los libros de texto que se utilizan actualmente en las materias básicas y el año en que fueron adoptados:

Materia	Año en que se adoptó
Artes del Idioma Inglés	2002-03
Matemáticas	2000-01
Historia y ciencias sociales	2007-08
Ciencias	2007-08
Artes visuales y de actuación	1998-99
Salud (acción positiva, actividades de la vida diaria)	2004-05

* Estos datos fueron obtenidos y verificados por el distrito en noviembre de 2007.

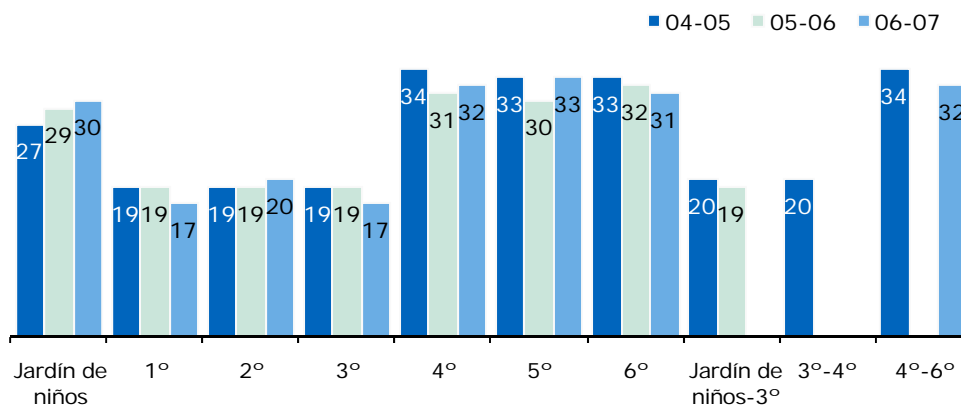
Matrícula y datos demográficos de la escuela

Las inscripciones totales de la Escuela Primaria Lawrence para el año escolar 2007-08 es de 625 alumnos.



Número de estudiantes por nivel de grado

A continuación, se encuentran los datos del número promedio de estudiantes en el salón de clases durante los últimos tres años en la escuela.



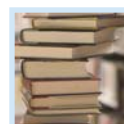
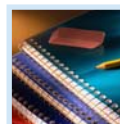
Grado	2004-05			2005-06			2006-07		
	1-20	21-32	33+	1-20	21-32	33+	1-20	21-32	33+
Jardín de niños		2			3			2	
1°	4			4			6		
2°	5			4			4		
3°	6			4			5		
4°		1	1		3			2	
5°			2		4				3
6°		1	1		1	2		3	
Jardín de niños-3°	1			2					
3°-4°	1								
4°-6°			2					1	

Seguridad escolar

Mantener un ambiente seguro y ordenado es esencial para el proceso de aprendizaje. Todas las escuelas del distrito son planteles cerrados, y los visitantes deben registrarse inmediatamente en la oficina escolar antes de ingresar. El acceso a la escuela está controlado por los administradores, maestros y demás personal de la escuela.

Todas las escuelas operan comités de seguridad de empleados y mantienen los planes globales de seguridad escolar que se revisan y actualizan anualmente al inicio del año escolar. Estos incluyen elementos tales como procedimientos y planes de emergencia, precauciones de alerta de seguridad nacional, reglamentos escolares y códigos de vestimenta escolar.

Los comités de seguridad escolar, formados por personal certificado y clasificado, se reúnen para tratar temas relacionados con la seguridad de los alumnos y de los empleados. Al comienzo del año escolar se distribuyen entre todos los alumnos folletos acerca de la seguridad en caso de terremoto. En cada escuela primaria se realizan simulacros de incendio mensualmente, en cada escuela de enseñanza media se realizan no menos de cuatro veces al año y en cada escuela secundaria se realizan no menos de dos veces al año. Los simulacros de caída (en casos de terremoto y emergencia) se llevan a cabo trimestralmente en cada escuela primaria y al menos una vez cada semestre en las escuelas intermedias y secundarias.



Condiciones de las instalaciones escolares: resultados de la inspección y evaluación

La siguiente tabla resume los hallazgos de la inspección más reciente de la escuela para determinar el estado de los espacios abiertos, los edificios y los baños. Se utiliza un formulario conocido como Herramienta de Inspección de las Instalaciones (*Facilities Inspection Tool*, FIT) para documentar si los elementos que se inspeccionarán en la escuela, según se detalla en la siguiente tabla, se encuentran en "buen estado". Puede obtener más información acerca del estado de las instalaciones de la escuela comunicándose con la directora.

Mejoras y condiciones de las instalaciones escolares				
Elemento inspeccionado	Estado de reparación			
	Buen estado	Bueno	Malo	
Escape o fugas de gas	✓			
Sistemas mecánicos	✓			
Ventanas/puertas/rejas (interiores y exteriores)	✓			
Superficies interiores (paredes, pisos y cielo raso)	✓			
Materiales peligrosos (interiores y exteriores)	✓			
Daños estructurales	✓			
Seguridad en caso de incendio	✓			
Instalaciones eléctricas (interiores y exteriores)	✓			
Control de plagas/insectos	✓			
Bebedores (interiores y exteriores)	✓			
Baños	✓			
Alcantarillas	✓			
Patio de juegos/Jardines de la escuela	✓			
Techos	✓			
Limpieza general	✓			
Resumen general de la condición del establecimiento				
Elemento inspeccionado	Ejemplar	Buen estado	Bueno	Malo
Resumen general		✓		

Fecha de finalización de la FIT y de la inspección de la escuela: noviembre de 2007

Desarrollo profesional

El programa de desarrollo profesional del GGUSD se concentra en la instrucción de estrategias basadas en la investigación mediante una serie que consta de cuatro partes: capacitación inicial, demostraciones, entrenamiento y capacitación de segundo nivel. El uso de los datos del rendimiento del alumno también ayuda a delinear expectativas y objetivos claros para planificar cursos breves para maestros y asistentes profesionales.

A fines de agosto, se organizan cinco días consecutivos de talleres intensivos para brindar a los maestros conocimientos nuevos y habilidades mejoradas para el próximo año escolar, a la vez que se ofrecen oportunidades de desarrollo para el personal después de clases y en los recesos durante todo el año escolar. Se ofrece continuamente capacitación en tecnología y en el plan de estudios del distrito e instrucción de estrategias basadas en la investigación. Junto con estas oportunidades de cursos breves, se reserva un día sin alumnos por año para el desarrollo del personal, el cual incluye a todos los maestros de las escuelas secundarias del distrito.

Los maestros nuevos reciben apoyo a través del programa de capacitación e Inducción extensivo, Evaluación para Maestros que se Inician (*Beginning Teacher Support and Assessment*, BTSA). El manejo de la clase, el programa básico del distrito, las libretas de calificaciones, las reuniones de padres y maestros y la instrucción de estrategias basadas en la investigación son sólo algunos de los temas en los cuales los maestros nuevos reciben capacitación.

Condiciones de las instalaciones escolares: Información general

El GGUSD se enorgullece de mantener instalaciones de calidad propicias para la enseñanza y el aprendizaje. El personal de mantenimiento del distrito y el personal de vigilancia de la escuela utilizan un sistema de inspección para garantizar que todas las instalaciones estén limpias, seguras y en buen estado. Todas las áreas del patio de juegos, los salones de clase y el espacio de trabajo para el personal cumplen con los requisitos de capacidad para edificios del Código de Educación.

El Consejo de Educación ha adoptado un programa de mantenimiento de cinco años para mejorar las instalaciones escolares, y anualmente se aprueban importantes proyectos de mejoras de los establecimientos, según las necesidades. Un equipo de eliminación de graffiti del distrito ayuda a mantener la apariencia atractiva de las escuelas.

La Escuela Primaria Lawrence fue inaugurada en 1958. Tiene 22 salones de clase permanentes y 14 portátiles en el plantel escolar. La escuela cuenta con un laboratorio de computación, una biblioteca, un salón de usos múltiples y una sala de maestros.

Algunos proyectos concluidos recientemente en la escuela incluyen la instalación de dos salones de clase portátiles para ubicar a los alumnos del nivel preescolar.



Suspensiones y expulsiones

Índices de suspensión y expulsión						
	Escuela			Distrito		
	2004-05	2005-06	2006-07	2004-05	2005-06	2006-07
Índice de suspensiones	0.018	0.008	0.015	0.031	0.026	0.025
Índice de expulsiones	0.000	0.000	0.000	0.0002	0.0001	0.000

Suspensiones y expulsiones

La tabla adjunta muestra el índice de suspensiones y expulsiones en la escuela y en el distrito durante el último periodo de tres años.

Exámenes Estandarizados de California

Porcentaje de alumnos con un nivel de calificación proficiente o avanzada									
Año evaluado	Escuela			Distrito			California		
	04-05	05-06	06-07	04-05	05-06	06-07	04-05	05-06	06-07
Artes del Idioma Inglés	37%	35%	40%	40%	43%	45%	40%	42%	43%
Matemáticas	50%	52%	52%	47%	49%	47%	38%	40%	40%
Ciencias	25%	24%	14%	30%	41%	46%	27%	35%	38%

Exámenes Estandarizados de California

Los Exámenes Estandarizados de California (*California Standards Tests, CST*) son administrados únicamente a los alumnos de las escuelas públicas de California. Estos exámenes determinan el rendimiento de los alumnos con respecto a los Estándares de Contenido Académico de California y brindan información sobre el éxito alcanzado según el conocimiento esperado en cada grado escolar y asignatura.

Debido a que los exámenes tienen el objetivo de indicar en qué medida los alumnos alcanzan los estándares y no cuál es su rendimiento en comparación con otros alumnos, los resultados se informan como niveles de desempeño. Los cinco niveles de desempeño son:

- **Avanzado** (supera los estándares del Estado)
- **Competente** (cumple con los estándares)
- **Básico**
- **Inferior al básico**
- **Muy inferior al básico**

Los alumnos que obtienen un puntaje de nivel avanzado o competente cumplen con los estándares del estado en esa área de contenido.

Las tablas de la izquierda muestran el porcentaje de alumnos que obtuvieron el puntaje de competente o avanzado en Artes del Idioma Inglés, matemáticas y ciencias. Para obtener un reporte completo de todos los subgrupos y sus puntajes por nivel de grado, visite la página <http://star.cde.ca.gov/>.

Resultados de los subgrupos del CST: Artes del Idioma Inglés, Matemáticas y Ciencias

Porcentaje de alumnos con nivel competente o avanzado			
Subgrupo	Resultados - Primavera 2007		
	Artes del Idioma Inglés	Matemáticas	Ciencias
Hombres	40%	53%	16%
Mujeres	39%	52%	13%
Con desventajas económicas	39%	50%	15%
Estudiantes de inglés	27%	46%	2%
Alumnos con discapacidades	14%	25%	❖
Servicios de educación migratorios	❖	❖	❖
Afroamericanos	36%	45%	❖
Indios americanos o nativos de Alaska	❖	❖	❖
Asiáticos	55%	76%	22%
Filipinos	❖	❖	❖
Hispanos o latinos	27%	36%	9%
Nativos de las islas del Pacífico	❖	❖	❖
Blancos	44%	49%	21%

❖ Cuando el total de alumnos examinados es de 10 o menor, el puntaje no se muestra en los datos estadísticos en esa categoría ya que el número de alumnos evaluados es muy reducido o para proteger la privacidad de éstos.

Resultados de los Exámenes de Normas de Referencia (únicamente tercer grado)

El Examen de Normas de Referencia (*Norm Referenced Test, NRT*), actualmente el CAT6 (*California Achievement Test*), demuestra cuán bien se desempeñan los alumnos en comparación con los alumnos a nivel nacional en lectura, lenguaje, ortografía y matemáticas en 3° y 7° grado únicamente. Los resultados son reportados como el porcentaje de alumnos evaluados que obtuvieron un puntaje igual o superior al promedio nacional (al 50° percentil). Para obtener información detallada acerca de los resultados del NRT para cada grado escolar, visite el sitio web del Departamento de Educación de California en <http://star.cde.ca.gov/>. Nota: Para proteger la privacidad de los alumnos, no se indican los puntajes cuando se evalúan 10 alumnos o menos.

Las siguientes tablas muestran el porcentaje de alumnos que obtuvieron un puntaje igual o superior al 50° percentil (promedio nacional) en lectura y matemáticas. La primera tabla muestra la comparación de la escuela con el distrito y el estado durante los últimos tres años. La segunda tabla está desglosada y detalla los resultados de los exámenes del año escolar 2006-07.

Porcentaje de alumnos que obtuvieron un resultado igual o superior al 50° percentil						
	Lectura			Matemáticas		
	2004-05	2005-06	2006-07	2004-05	2005-06	2006-07
Escuela	30%	24%	30%	52%	60%	57%
Distrito	39%	40%	42%	56%	58%	57%
California	41%	42%	42%	52%	53%	53%

Resultados de los subgrupos del NRT: Lectura y matemáticas (únicamente tercer grado)

Porcentaje de alumnos que obtuvieron un resultado igual o superior al 50° percentil		
	Resultados Primavera 2007	
Subgrupo	Lectura	Matemáticas
Hombres	29%	52%
Mujeres	31%	62%
Con desventajas económicas	28%	53%
Estudiantes de inglés	18%	49%
Alumnos con discapacidades	❖	❖
Servicios de educación migratorios	❖	❖
Afroamericanos	❖	❖
Indios americanos o nativos de Alaska	❖	❖
Asiáticos	31%	73%
Filipinos	❖	❖
Hispanos o latinos	22%	45%
Nativos de las islas del Pacífico	❖	❖
Blancos	55%	55%

❖ Cuando el total de alumnos examinados es de 10 o menor, el puntaje no se muestra en los datos estadísticos en esa categoría ya que el número de alumnos evaluados es muy reducido o para proteger la privacidad de éstos.

Examen de Aptitud Física de California

Cada primavera, todos los alumnos de 5°, 7° y 9° grado deben participar en el Examen de Aptitud Física de California (*Physical Fitness Test, PFT*). Este examen mide seis áreas principales de la aptitud física:

1. Capacidad aeróbica
2. Composición corporal
3. Fuerza abdominal
4. Fuerza de extensión del tronco
5. Fuerza de la parte superior del cuerpo
6. Flexibilidad

A fin de cumplir con los estándares físicos, los alumnos deben alcanzar un puntaje dentro de la Zona de Aptitud Física Saludable (*Healthy Fitness Zone, HFZ*) en los seis exámenes de aptitud física. Durante 2006-07, el 2.3% de los alumnos de quinto grado de esta escuela alcanzaron puntajes dentro de la HFZ. Para obtener más información sobre el PFT de California, visite www.cde.ca.gov/ta/tg/pf/.



Progreso Anual Adecuado (2006-07)

Criterios del Progreso Anual Adecuado				
	Escuela		Distrito	
Cumplieron con el AYP general	Sí		No	
Criterios de AYP	Artes del Idioma Inglés	Matemáticas	Artes del Idioma Inglés	Matemáticas
Tasa de participación	Sí	Sí	Sí	Sí
Porcentaje de proficiente	Sí	Sí	No	Sí
API	Sí		Sí	
Tasa de graduación	✧		Sí	

✧ n/a No se aplica. La tasa de graduación para los criterios del AYP se aplica a las escuelas secundarias.

Índice de Desempeño Académico

Rangos API—Comparación de tres años			
	2003-04	2004-05	2005-06
Rango API estatal	6	5	5
Rango API de escuelas similares	7	8	4

Aumento del API por grupo de alumnos—Comparación de tres años				
Grupo	Cambio API actual			Puntaje API 2006-07
	2004-05	2005-06	2006-07	
Todos los alumnos en la escuela	-6	-1	12	751
Afroamericanos	■	■	■	■
Indios americanos o nativos de Alaska	■	■	■	■
Asiáticos	-25	-2	-7	817
Filipinos	■	■	■	■
Hispanos o latinos	0	-7	12	693
Nativos de las islas del Pacífico	■	■	■	■
Blancos	■	■	■	■
Con desventajas socioeconómicas	-3	-8	20	741
Estudiantes de inglés	✧	20	10	750
Alumnos con discapacidades	✧	■	■	■

✧ Los puntajes API para los estudiantes de inglés y alumnos con discapacidades fueron reportados por primera vez en el ciclo 05-06 del API.

■ Sólo se reportan los datos correspondientes a los subgrupos numéricamente significativos.

Nota sobre los exámenes: Sólo se reportan los datos de las evaluaciones correspondientes a los subgrupos numéricamente significativos. Es posible que los datos no aparezcan si los subgrupos étnico/racial, con desventajas socioeconómicas u otros subgrupos (1) comprenden menos de 100 alumnos con puntajes válidos en el examen, O BIEN (2) que tienen menos del 15% de la población escolar evaluada y comprenden menos de 50 alumnos con puntaje válido.

Progreso Anual Adecuado

La Ley Federal Ningún Niño Debe Quedarse Atrás (*No Child Left Behind*, NCLB) requiere que todas las escuelas y los distritos cumplan con los requisitos de Progreso Anual Adecuado (*Adequate Yearly Progress*, AYP). Con el fin de cumplir con estos estándares, las escuelas públicas y los distritos de California deben cumplir o superar los criterios de cuatro áreas fundamentales:

1. Tasa de participación en las evaluaciones estatales
2. Porcentaje de alumnos que obtienen una calificación de dominio en las evaluaciones estatales
3. Puntajes del Índice de Desempeño Académico (*Academic Performance Index*, API)
4. Tasa de graduación para las escuelas secundarias

Para obtener un informe detallado sobre el Progreso Anual Adecuado, visite el sitio de Internet www.cde.ca.gov/ta/ac/ay/.

Índice de Desempeño Académico

El Índice de Desempeño Académico (API) es una medida anual del desempeño académico y el progreso de las escuelas en California. El API es un puntaje en una escala de 200 a 1,000 en la cual 800 es el objetivo para todo el estado. Las escuelas se clasifican en 10 categorías de igual tamaño, de 1 (la más baja) a 10 (la más alta). La clasificación del API entre escuelas similares refleja cómo se compara una escuela con 100 "escuelas similares" agrupadas estadísticamente. Las tablas a la izquierda muestran los datos recopilados durante tres años de la escuela para la clasificación en el API y el crecimiento del API. Para obtener información más detallada, visite la página www.cde.ca.gov/ta/ac/ap/.

Clases académicas básicas impartidas por maestros que cumplen con la Ley Ningún Niño Debe Quedarse Atrás (2006-07)

Esta tabla muestra el porcentaje de clases de materias académicas principales por maestros que cumplen y que no cumplen con la ley Ningún Niño Debe Quedarse Atrás (NCLB), en todas las escuelas del distrito, en las escuelas con índices de pobreza altos o con índices de pobreza bajos en el distrito. Para obtener más información acerca de los requisitos necesarios para los maestros requeridos por la ley NCLB visite el sitio de Internet del Departamento de Educación de California: <http://www.cde.ca.gov/nclb/sr/tq/>.

Cursos académicos básicos impartidos por maestros que cumplen con la ley NCLB		
	% de clases impartidas por maestros que cumplen con la ley NCLB	% de clases impartidas por maestros que no cumplen con la ley NCLB
Esta escuela	100.0%	0.0%
Todas las escuelas del distrito	98.1%	1.9%
Escuelas del distrito con altos índices de pobreza	100.0%	0.0%
Escuelas del distrito con bajos índices de pobreza	98.4%	1.6%

Aptitudes de los maestros

La siguiente tabla exhibe la cantidad de maestros asignados a la escuela con acreditación completa, sin acreditación completa y aquellos que enseñan fuera del área asignada de su competencia. Para obtener información detallada acerca de las calificaciones de los maestros, visite el sitio de Internet del Departamento de Educación de California <http://dq.cde.ca.gov/dataquest/>.

Información sobre las credenciales de los maestros				
	Distrito	Escuela		
Maestros	2006-07	2004-05	2005-06	2006-07
Con acreditación completa	2,161	33	33	31
Sin acreditación completa	41	0	0	0
Desempeño fuera del área asignada de su competencia		0	0	0

Asignaciones incorrectas de maestros y puestos vacantes

Asignaciones incorrectas de maestros y puestos vacantes			
	2005-06	2006-07	2007-08
Asignaciones incorrectas de maestros para estudiantes de inglés	2	2	0
Total de asignaciones incorrectas de maestros	2	2	0
Puestos vacantes de maestros	0	0	0



Asignaciones incorrectas de maestros y puestos vacantes

La tabla exhibe la cantidad de asignaciones incorrectas de maestros (maestros asignados sin la autorización legal correspondiente) y la cantidad de puestos vacantes de maestros (no cubiertos por un único maestro designado y asignado para enseñar el curso completo al comienzo del año escolar o semestre) en la escuela. El total de asignaciones incorrectas de maestros incluye el número de asignaciones incorrectas de los maestros para estudiantes de inglés.

Programa de Intervención Federal

Programa de Intervención Federal		
	Escuela	Distrito
Estado del Mejoramiento del Programa	No en PI	No en PI
Primer año del Mejoramiento del programa	◇	◇
Año de Mejoramiento del Programa	◇	◇
Cantidad de escuelas identificadas para el Mejoramiento del Programa		5
Porcentaje de escuelas identificadas para el Mejoramiento del Programa		7.5%

◇ n/a No es aplicable. Esta escuela no es una escuela del Mejoramiento del programa.

Información de los sueldos del distrito del período 2005-06*

Información de los sueldos del distrito		
Rango	Distrito	Distrito de tamaño similar
Sueldo de un maestro principiante	\$44,747	\$38,937
Sueldo de un maestro de medio rango	\$72,426	\$61,080
Sueldo máximo de un maestro	\$87,410	\$76,443
Sueldo promedio de la directora	\$103,140	\$99,694
Sueldo del superintendente	\$220,004	\$195,054
% del presupuesto para los sueldos de los maestros	43.57%	40.13%
% del presupuesto para los sueldos del personal administrativo	4.12%	5.379%

* Información fiscal más reciente proporcionada por el estado.

Información financiera para el período 2005-06*

Datos financieros de la escuela		
Total de gastos por alumno	Gastos por alumno de fuentes restringidas	Gastos por alumno de fuentes no restringidas
\$7,269	\$2,528	\$4,741

Datos de comparación financiera		
	Gastos por alumno de fuentes no restringidas	Sueldo promedio de los maestros
Escuela	\$4,741	\$70,651
Distrito	\$4,970	\$69,861
Estado	\$4,943	\$60,032
Diferencia porcentual entre la escuela y el distrito	-4.83%	1.12%
Diferencia porcentual entre la escuela y el Estado	-4.27%	15.03%

* Información fiscal más reciente brindada por el estado.

Programa de Intervención Federal

Las escuelas que reciben fondos del Título I pueden ingresar al Mejoramiento del Programa (Program Improvement, PI) si no alcanzan el Progreso Anual Adecuado en dos años consecutivos en la misma área de contenido (Artes del Idioma Inglés o matemáticas) o sobre el mismo indicador (API o tasa de graduación). El grado de intervención aumenta con cada año adicional en que una escuela no alcanza el nivel de AYP requerido. Para obtener información más detallada, visite la página www.cde.ca.gov/ta/ac/ay.



Informe de Responsabilidad Escolar (School Accountability Report Card, SARC): Para obtener más información sobre las escuelas y los distritos de California, visite DataQuest en <http://data1.cde.ca.gov/dataquest>. DataQuest es un servicio en línea que brinda reportes de responsabilidad escolar, datos de exámenes, matriculación, graduados, abandonos, inscripción en cursos, contratación de personal e información relacionada con los estudiantes de inglés.

Todos los datos son precisos hasta enero de 2008.