

씨니사이드 초등학교

가든 그로브 통합 교육구

2010-2011 학년도 학교 의무 보고서

주소: 9972 Russell Avenue
Garden Grove, CA 92844
Phone: (714) 663-6158
Website: www.ggusd.us

아일린 영 Eileen Young
학교장

로라 슈왈 박사 Laura Schwalm, Ph.D.
교육감

학교 소개

씨니사이드 초등학교에는 킨더가든부터 6학년까지 있다. 씨니사이드는 가든 그로브 통합교육구의 70개 학교 중 하나이며, 가든 그로브 시에 거주하는 학생들이 재학 중이다.

학부모 참여

교육구 내에는 학부모가 자녀교육에 참여할 길이 많이 있다. 학부모가 참여할 수 있는 그룹 중에는 학부모 지원 단체, 부스터 클럽, 학교 위원회, 범교육구 자문 위원회 등이 있다.

학부모가 참여하는 활동 중에는 PTA 회의, 학교 위원회, 영어학습생 자문 위원회, 가족의 밤, 성인 ESL, 학부모 교육 10 계명 수업, 장기자랑, 교장상 수상 모임, 견학 외에도 다양한 학교 모임이 있다. 상기 활동에 대한 구체적인 정보는 학교 교장실 전화 714-663-6518로 연락하여 얻을 수 있다.

학교 지도층과 보조 직원

영향력 있는 지도력은 우수한 학교를 위한 필수조건이다. 씨니사이드에서는 23년의 전문교육 경력을 지닌 아일린 영 Eileen Young 학교장의 지도력을 통하여 볼 수 있다. 아일린 영 학교장은 2005년도에 씨니사이드 학교장으로 임명되었다.

학교의 지도층은 학교장과 교사들로 구성되어 있다. 지도층 직원의 임무 중 하나는 교육 프로그램과 교과외 프로그램에 대한 자문을 제공하는 것이다.

행정직원과 교사와 비자격증 직원 외에도 특별 교육을 받은 보조 직원이 있다. 이들의 직책은 다음과 같다:

- 학교/지역 공보관
- 특수교육 체육 교사 Adapted P.E. Teacher
- 학교 시험 담당관
- 리소스 전문교사
- 지역 사회 정보 담당관
- 중일반 특수 교육 교사
- 성악 교사
- 언어 교정 전문가
- 수업 보조 교사
- “스트레이트 토크 Straight Talk” 카운셀러
- 악기 교사
- 간호사/양호교사
- 도서관 미디어 테크니션
- 학교 놀이터 감시 관리자 Noon Duty Supervisors
- 심리학자
- 비전임 카테고리 교사 Part-Time Categorical Teacher

사명

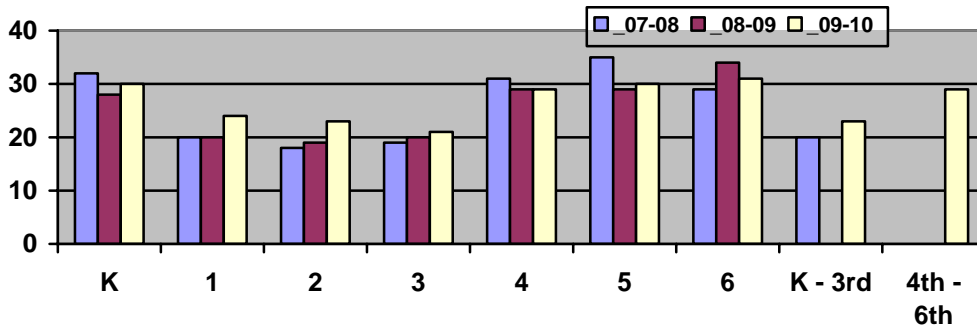
가든 그로브 통합 교육구의 교육위원회는 모든 학생이 생산적인 삶을 사는 데 필요한 지식과 기술을 습득할 수 있도록 학생의 성취와 높은 기준과 기회를 제공하는 일에 헌신한다. 이러한 목표를 위해 학생은 종합적인 교과과정에 참여한다.

목표

교육구의 목표는 모든 학생이 고등학교를 졸업하면서 다양한 길의 선택 앞에 설 수 있게 하는 것이다. 졸업생의 진로선택 중에는 4년제 대학, 기술 교육, 전문 커리어가 있다. 학생들이 원하는 진로를 선택하기 위해서는 주 정부에서 정한 핵심 교육과목과 영어 언어에 능숙 proficiency의 성적을 받아야 한다. 능숙의 성적을 받은 학생은 강도 높은 고등학교 수업을 들을 수 있고, 졸업할 때 대학강의를 듣거나 사회에 진출할 능력을 갖출 수 있게 된다.

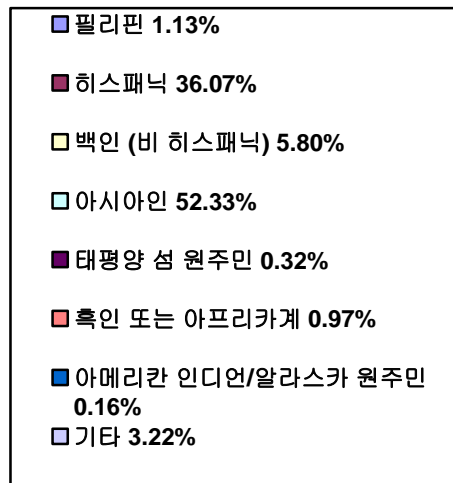
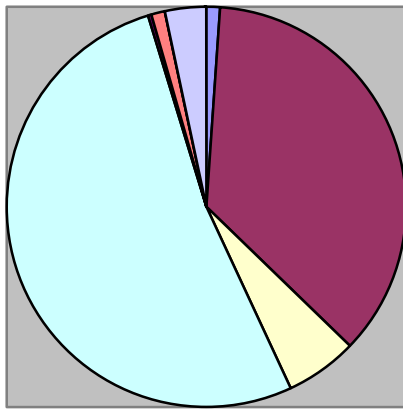
학년별 학급 크기

다음 그림은 3년간의 교실당 평균 학생 수(평균 학급 크기)를 나타낸다.



학년	2007-08			2008-09			2009-10		
	1-20	21-32	33+	1-20	21-32	33+	1-20	21-32	33+
K		2			2			3	
1	2			5				3	
2	3			4				3	
3	3			5			3	1	
4		2			2			2	
5			3		2			1	
6		3				3		2	
K-3	2	1						1	
4-6								2	

등록 및 인구별 현황



*2010년 10월 1일 학교에서 제출한 자료임.

안전한 학교 환경

안전하고 질서 정연한 환경 유지는 배움의 환경에서 필수 불가결한 요소이다. 교육구 내 모든 학교는 개방되어 있지 않으며, 방문자는 반드시 학교 사무실에 먼저 방문 기록을 남겨야 한다. 학교에 오고 가는 외부인의 행적은 행정직원과 교사와 교직원이 감시하고 있다.

각 학교마다 직원 안전 위원회를 운영하고 있으며, 종합 학교 안전 계획을 유지하고 있다. 이 계획은 매년 학년초에 검토되며 보완된다. 안전계획에는 비상계획과 절차, 국가방위 경고 조치, 학교 규칙, 학교 복장 규칙 등이 있다.

자격증 직원과 비자격증 직원으로 구성되어 있는 학교 안전 위원회는 학생과 직원의 안전과 관련된 사항을 다루기 위한 회의를 갖는다.

학년초에는 모든 학생과 학부모에게 지진 안전에 대한 안내서를 배포한다. 소방훈련은 각 초등학교에서 한달에 한번 시행하며, 중학교의 경우 1년에 4번 이상 시행하고, 고등학교에서는 1년에 2번 이상 시행하고 있다. 지진 또는 비상 훈련인 "드랍 드릴 Drop drills"을 초등학교에서는 분기마다 시행하며, 중학교와 고등학교에서는 학기마다 시행하고 있다. 락다운 훈련은 모든 학교에서 1년에 1번 시행하고 있다.

등록 및 인구별 현황

2010-11 학년도에 등록된 써니사이드 초등학교의 총 학생수는 621 명이다.*

학교 시설 보수 상태 (2010-11)

아래표는 운동장, 건물, 화장실 등 학교시설 상태에 대한 최근 조사결과를 종합한 것이다. Facilities Inspection Tool (시설 상태 조사 도구 FIT)라는 양식을 활용하여 아래표 검토항목의 보수상태를 기록하였다. 학교 시설 상태에 대한 추가 정보는 학교장에게 문의하여 구할 수 있다.

학교 시설 상태 및 개선			
상태 조사 대상	보수상태	상태 조사 대상	보수상태
시스템	우수	화장실/식수대	우수
실내	우수	안전	우수
청결상태	우수	구조	우수
전기	우수	실외	우수
전반적 시설 상태			우수
학교 점검 및 FIT 완료날짜:			2010년 8월 24일

학교 시설

가든 그로브 통합교육구는 가르치고 배우기에 적합한 환경을 조성하고 있다고 자부한다. 학교 시설 관리인과 교육구 보수관리 직원은 점검 시스템을 통하여 모든 학교가 청결하고 안전하고 보수관리가 잘 되어 있도록 노력하고 있다. 모든 교실과 놀이터와 직원의 일자리 공간은 교육 법령에 따라 최대인원수를 넘지 않고 있다.

교육 위원회에서는 학교 시설물 개선을 위한 5년 관리 프로그램을 채택하고 필요에 따라 매년마다 주요 개선 프로젝트를 승인하고 있다. 교육구의 낙서 지우기 팀은 학교외관을 아름답게 유지하고 있다.

씨니사이드 초등학교는 1950 년도에 개교하였다. 캠퍼스에는 17 개의 고정식 교실이 있고, 9 개의 이동식 교실이 있으며, 도서관도 있다.

2010년 6월에 가든 그로브 교육구의 투표자가 Measure A 법안을 통과시킴에 따라, 일반채권금액으로 2억 5천만불을 승인하여 이에 맞춰 주 정부로부터 학교 채권 금액으로 2억불까지 추가할 수 있게 하여 대대적으로 건물의 하부구조 보수, 개조, 및 최신화 사업을 가능하게 하였다.

채권 수익으로 주 정부에서 동일한 금액을 맞추어 제공하는 자금과 합쳐 대규모 개조작업의 비용을 충당할 수 있게 되었다. 전기회로, 수도관 공사, 전등, 지붕, 인터콤, 화재 안전 시스템 등을 개조하고, 에너지 효율성을 높이며, 교실문, 창문, 노후된 난방 및 환풍 시스템을 교체하고, 놀이터 안전 매트를 교체하며, 통신설비를 현대시설로 개량하고, 화장실과 식수대 부품을 교체하며, 장애자가 학교를 용이하게 출입할 수 있도록 증축할 계획이다.

채권을 통한 자금은 오렌지 카운티 회계가 관리 점검하고, 시민 점검 위원회의 감시를 받게 되며, 매년 독립 감사기관에 의해 공개조사가 이루어진다.

학교 시설 조사 대상

조사된 시설 목록:

- **시스템:** 가스 시스템 및 파이프, 기계 시스템 (난방, 환풍, 냉방), 하수구
- **실내:** 실내 표면 (바닥, 천장, 벽면, 창틀)
- **청결상태:** 해충/벌레 통제, 전체적 청결상태 (학교 운동장, 건물, 교실, 공공구역)
- **전기:** 전기 시스템 (실내와 실외)
- **화장실/식수대:** 화장실, 세면대/식수대 (실내와 실외)
- **안전:** 화재 안전 장비, 비상 시스템, 유해 물질 (실내와 실외)
- **구조:** 구조 상태, 지붕
- **실외:** 창문/문/출입문/담, 놀이터/운동장

교과서와 교육자료의 품질, 최신성 및 여분 현황

학교에서 사용하는 현 핵심과목 교과서와 채택된 연도는 다음과 같다.

교과서와 교육자료 목록		
교과목	채택된 연도	주 정부 교육 위원회 또는 지역 관할 위원회에서 최근 승인함
읽기-언어 기술	2002-03	예**
수학	2000-01*	아니오*
역사-사회	2007-08	예
과학	2007-08	예
시각-공연 예술	1998-99	---
보건 (긍정적 행동, 생활기술)	2004-05	---

*2009 년 예산법에 추가된 총괄 교육법안 Omnibus Education Trailer Bill to the 2009 Budget Act 에 의하여 교육자료를 새로이 채택하는 조건을 2013-14 학년도까지 금지하며 같은 기간 내의 교육자료 채택을 연장한다.

**K-6 학년을 위한 영어/언어기술 신입교사 자료는 2009-10 학년도에 채택될 예정이다.

참고: 본 데이터는 2010 년 9 월에 교육구에 의하여 수집되고 확인되었다

캘리포니아 신체 건강 시험

모든 5, 7, 9 학년 학생들은 캘리포니아 신체 건강 시험을 치루어야 한다. 2009-10 학년도의 신체 건강 시험 결과는 이 보고서를 발행할 당시 주 정부 교육부에서 제공하지 않았다. 시험에 대한 구체적인 정보와 타교육구 및 주 전체와 비교한 정보는 www.cde.ca.gov/ta/tq/pf/ 를 방문하여 볼 수 있다.

교과서와 교육자료의 품질, 최신성 및 여분 현황

교육구에서 킨더가든부터 8 학년에게 제공하는 교과서 중 영어 언어기술, 수학, 역사/사회, 보건교육, 외국어, 과학 교과서는 주 정부 교육 위원회에서 승인한 교과서에서 채택하였다. 가든 그로브 통합교육구의 교육위원회는 9-12 학년 교과서를 앞에 열거한 과목에서 채택하였다. 수학, 역사/사회, 과학, 읽기, 외국어를 포함한 영어 언어기술 과목에 대한 K-12 학년 교과서는 주정부에서 채택한 표준과 주정부 채택 일정에 맞춘 주정부 또는 전국 기본틀에 일치한다. 건강교육 교과서는 주 교육 위원회에서 주 기준을 채택할 때 K-6 학년 단계에서 채택할 예정이다.

영어학습생을 포함한 모든 GGUSD 학생은 교육 법령에서 정한대로 최근 내용이고 양호한 상태의 교과서와 9 - 12 학년 수준에 부합하는 과학실험자료를 포함한 교육자료를 제공받는다. 각 학생이 교과서와 교육자료를 교실에서 사용하거나 집으로 가져갈 수 있도록 충분히 제공하고 있다.

**모든 학생을 위한 표준화 시험 및 보고 Standardized Testing and Reporting:
3 년간의 비교**

표준화 시험 및 보고 프로그램은 주 정부 기준에 얼마나 부합하는 지를 비교하기 위해 성과 수준으로 보고한다. 다섯 개의 성과 수준은 상급 (Advanced: 주 정부 기준 초과), 능숙 (Proficient: 주 정부 기준 부합), 기초 (Basic: 기초 실력 갖추), 저조 (Below Basic: 기초 실력 미달), 극히저조 (Far Below Basic: 기초 실력에 현저히 미달)이다. Proficient 또는 Advanced 평가를 받은 학생은 해당 내용분야에 대한 주정부 기준에 부합하는 것으로 판단된다. 아래표에는 영어 언어 기술, 수학, 과학 영역에서 proficient 또는 advanced 평가를 받은 학생의 비율을 나타낸다.

Proficient 또는 Advanced 평가를 받은 학생 비율									
	학교			교육구			캘리포니아		
	07-08	08-09	09-10	07-08	08-09	09-10	07-08	08-09	09-10
영어언어영역	57%	62%	67%	48%	51%	53%	46%	50%	52%
수학영역	72%	78%	87%	47%	51%	56%	43%	46%	48%
과학영역	36%	45%	67%	52%	54%	59%	46%	50%	54%

학생 분포 별 STAR 결과: 영어언어, 수학, 과학 영역

Proficient 또는 Advanced 평가를 받은 학생 비율			
그룹	2010 년 봄 결과		
	영어언어영역	수학영역	과학영역
교육구의 모든 학생	53%	56%	59%
학교의 모든 학생	67%	87%	67%
남자	62%	88%	77%
여자	72%	87%	52%
흑인 또는 아프리카계	❖	❖	❖
아메리칸 인디언/알래스카 원주민	❖	❖	❖
아시아계	58%	96%	❖
필리핀계	❖	❖	❖
히스패닉/라틴계	49%	73%	48%
하와이 원주민/태평양 섬 원주민	❖	❖	❖
백인	86%	91%	❖
혼혈 (2 인종 이상)	❖	❖	❖
경제적 불우아동	63%	84%	63%
영어 학습생	50%	79%	40%
장애 학생	30%	81%	❖
이민자 교육 서비스를 받는 학생	❖	❖	❖

❖ 시험을 본 학생 수가 아주 적어 데이터의 정확성을 나타내기에 적합하지 않거나, 학생개인의 사생활보호를 고려하여 10 명 이하일 경우에는 본 도표에 데이터가 반영되지 않았음.

**표준화 시험 및 보고 프로그램
Standardized Testing and Reporting Program**

표준화 시험 및 보고 (STAR) 프로그램에는 여러 개의 주요 시험으로 구성된다. 이는 캘리포니아 표준 학력 시험(CST), 캘리포니아 조정 평가(CMA), 캘리포니아 대안 실력평가(CAPA)이다. CST 는 선다형의 시험으로 영어-언어 기술, 수학, 과학, 역사-사회학을 다양한 학년도별로 평가한다. 일부 학년에서는 작문시험에도 참여한다.

CST 는 학생의 캘리포니아 학습 내용 표준 습득 성과를 파악하고, 학습 내용 표준은 학년별 과목마다 학생이 알고 성과를 보여야 할 내용이다.

CMA 는 장애가 있어 개별 교육 프로그램 IEP 이 있는 학생을 위해 조정된 시험이다. 이 시험은 장애가 있는 학생의 필요에 맞는 장치를 둔 시험이 아닌 학년별 성취도에 달하는 것이 어려운 학생을 평가하기 위함이다.

CAPA 는 조정 또는 편의를 제공한 CST 나 편의를 제공한 CMA 에 응시할 수 없는 인지 발달 장애가 상당한 학생을 위한 대안의 평가시험이다.

모든 시험과 참여율과, 그룹정보와 학년별 점수에 대한 전체 보고서는 <http://star.cde.ca.gov/> 에서 볼 수 있다. STAR 프로그램에 대한 추가정보는 www.cde.ca.gov/ta/tg/sr/documents/starpkt5intrpts.pdf 에서 볼 수 있다.

정학 및 퇴학을

아래표에는 최근 3년 간의 교육구와 본교의 정학 및 퇴학을 나타낸다.

정학 및 퇴학을						
	학교			교육구		
	07-08	08-09	09-10	07-08	08-09	09-10
정학을	0.007	0.011	0.028	0.031	0.050	0.034
퇴학을	0.000	0.000	0.000	0.000	0.0001	0.0001

학력성과지수 Academic Performance Index

학력성과지수 Academic Performance Index (API)는 캘리포니아 주내 학교들의 학력 및 향상도를 매년 측정한다. API는 200 - 1,000 점 범위에서 800 점을 주 전체 목표로 삼고 있다. 학교는 1(최저점수)에서 10(최고점수) 단위로 동일한 무게로 등급을 표시한다. 유사 학교 간 API 등급은 해당학교가 통계적으로 비슷한 위치에 있는 100 개의 학교를 비교하여 나타낸 등급이다. <http://www.cde.ca.gov/ta/ac/ap> 를 방문하여 상세한 정보를 구할 수 있다.

API 등급 - 3년 비교치			
	2006-07	2007-08	2008-09
주 범위의 API 등급	8	8	8
유사 학교 간 API 등급	9	9	10

학생 그룹별 API 성장률 - 3년 비교치			
그룹	실제 API 변동		
	2007-08	2008-09	2009-10
학교의 모든 학생	17	23	23
아프리카계	■	■	■
아메리칸 인디언/알래스카 원주민	■	■	■
흑인 또는 아시아계	23	35	25
필리핀계	■	■	■
히스패닉/라틴계	10	22	22
하와이 원주민/태평양 섬 원주민	■	■	■
백인	■	■	■
혼혈 (2 인종 이상)	■	■	■
경제적 불우아동	19	33	20
영어 학습생	18	14	-3
장애 학생	■	■	■

■ 특정 수를 넘은 그룹의 데이터만 나타내고 있음.

공공 인터넷 이용

인터넷 설치가 되어 있지 않은 각 가정은 가든 그로브 통합교육구 내 공공 도서관에서 인터넷 접속을 할 수 있는 컴퓨터를 사용하여 학교 현황 보고서를 다운로드 받아 볼 수 있다. 도서관의 인터넷은 일반적으로 선착순으로 사용할 수 있다. 다른 제한요인으로는 운영시간, 컴퓨터 사용시간 제한 (유용할 때 해당함), 특정 소프트웨어 설치 여부 및 문서 인쇄 기능 등이 있다.

각 지역 사회의 도서관에 관한 정보는 다음과 같다.

에너하임 공공 도서관
Anaheim Public Library
 전화: (714) 765-1880
 인터넷: www2.anaheim.net/custom.cfm?name=welcome_library.cfm

오렌지 카운티 공공 도서관
Orange county Public Library
 전화: (714) 566-3000
 인터넷: www.ocpl.org
 이용 가능한 통합교육구 내 도시들

- 싸이프레스
- 가든 그로브
- 파운틴벨리
- 스탠튼
- 웨스트민스터

산타아나 공공 도서관
 전화: (714) 647-5250
 인터넷: www.ci.santa-ana.ca.us/library/

학생 그룹별 API 성장률: 2010 년 비교치

아래 표는 학생 그룹별로 학교, 교육구, 주 차원의 2010 년 API 성장률을 나타낸다.

학생 그룹별 API 성장률 - 3 년 비교치			
그룹	2010 년 API 비교치		
	학교	교육구	주
학교의 모든 학생	889	802	767
흑인 또는 아프리카계	■	786	685
아메리칸 인디언/알래스카 원주민	■	■	728
아시아계	943	898	889
필리핀계	■	897	851
히스패닉/라틴계	815	735	715
하와이 원주민/태평양 섬 원주민	■	764	754
백인	■	842	838
혼혈 (2 인종 이상)	■	760	807
경제적 불우아동	871	774	712
영어 학습생	859	739	691
장애 학생	■	616	580

■ 특정 수를 넘은 그룹의 데이터만 나타내고 있음.

API 참고: 평가 데이터는 숫자적으로 의미있는 그룹의 것만 보고된다. API 에 “숫자적으로 의미 있는” 그룹은 (1) 전체 유효한 점수에서 최소한 15%를 구성한 유효한 점수를 가진 최소한 50 명의 학생이 있거나 (2) 유효한 시험 점수를 가진 학생이 최소한 100 명이 있어야 한다.

연방 중재 프로그램

연방 중재 프로그램		
	학교	교육구
프로그램 개선 PI 여부	PI 아님	PI 임
PI 첫 해	◇	2008-09
PI 횟수	◇	3 년째임
PI 로 분류된 학교 수		30
PI 로 분류된 학교 비율		44.8%

◇ n/a 해당사항 없음. 본학교는 프로그램 개선 학교가 아님.

전문직원 개발

가든 그로브 통합교육구의 전문직원 개발 프로그램에서는 포괄적인 교육과 교실 내의 집중된 지원을 통한 연구를 기반한 전략적인 교수법에 중점을 두고 있다. 학생 성과 자료를 활용함으로써 교사와 준전문직원을 위한 재교육을 계획하기 위한 명백한 목표와 기대를 세우고 있다.

8 월 말에 5 일 연속의 집중적인 워크샵을 통하여 교사가 습득한 새로운 지식과 개선된 기술로 새 학년을 준비하고, 개학한 후에도 방과 후와 따로 마련되는 시간을 통하여 지속적인 직원 개발의 기회를 제공하고 있다. 교육구의 커리큘럼과 기술과 연구에 기반한 전략적인 교수법에 대한 훈련도 지속적으로 제공된다. 이렇게 여러 차원의 재교육과 함께 일년 중 휴교일 non-student day 을 하루 정하여 교육구 내의 모든 교사를 위한 직원개발훈련을 받게 하고 있다.

새로 임용된 교사는 포괄적인 BTSA 도입 훈련 프로그램을 받게 된다. 교실 운영, 교육구의 기반 프로그램, 성적표, 학부모 교사 면담회, 연구에 기반한 전략적인 교수법 등은 새로 임용된 교사가 받는 훈련과목 중 일부이다.

연방 중재 프로그램

연방정부의 타이틀 원 Title I 기금지원을 받는 학교 중 같은 영역(영어-언어 기술 또는 수학)이나 같은 지표(API 또는 졸업률)에서 2년 이상 연속으로 적절한 연간 성장률(AYP)을 달성하지 못할 경우 프로그램 개선 PI 에 진입하게 된다. 매년 AYP 를 달성하지 못하는 학교에 대한 중재 단계는 점점 높아지게 된다. 이에 대한 추가 정보는 www.cde.ca.gov/ta/ac/ay 를 방문하여 볼 수 있다.

적절한 연간 성장률 AYP: Adequate Yearly Progress

적절한 연간 성장률 항목				
	학교		교육구	
전체적 AYP 부합 여부	예		아니오	
AYP 항목	영어-언어 기술	수학	영어-언어 기술	수학
참여율	예	예	예	예
능숙 비율	예	예	아니오	예
API	예		예	

학교에서 제공하는 프로그램과 교육

교육구는 다양한 특별 서비스와 프로그램을 위한 추가 자금을 받고 있다. 학교에서 제공하는 특별 프로그램은 다음과 같다:

- 게이트 GATE (영재교육 Gifted and Talented Education)
- 영어학습생을 위한 프로그램
 - 경제 영향 원조 Economic Impact Aid/주 정부 보상 교육 State Compensatory Education
 - 영어습득 프로그램
 - 타이틀 쓰리 Title III
- “읽기는 필수다” Reading Is Fundamental (RIF)
- 특수 교육 Special Education
- 주 정부 예산 운영의 스테이트 프리스쿨/AB 172
- EETT 학교 기술확장을 위한 정부자금
- 타이틀 원 Title I
- 방과 후 및 방학 중 집중프로그램들
 - 방과 후 개입 프로그램 After School Intervention Program
 - 방과 후 영어개발 수업
 - 썸머 스쿨과 썸머 아카데미
- 방과 후 학교 교육 및 안전 프로그램 (ASES)
- K-6 진로 프로그램 K-6 Pathways Program

가든 그로브 통합교육구에서는 모든 학생이 높은 수준과 학력기준에 부합하는 교육 프로그램을 받을 수 있는 데에 주력하고 있다. 학교 교직원과 학부모는 학교 운영 위원회, 학부모 교사 협회/기관, 영어학습생 자문위원회, 기타 학부모 또는 학교 자문 위원회를 통하여 결정과정에 관여하고 있다. 고등학교의 경우 학부모와 교직원은 다양한 부스터 클럽에 참여하고 있다.

개개인 학생의 종합적인 성적을 분석하기 위한 일환으로 CST(캘리포니아 표준 학력 시험)과 교육구 벤치마크 평가 결과를 교사가 준비하고, 출판사에서 제공하는 시험의 점수, 숙제, 작문과제, 포트폴리오, 수업참관, 특별 프로젝트 및 리포트, 수업참여도 등과 함께 종합하여 검토한다. 캘리포니아 영어 언어 발달 시험(셀트)CELDT (California English Development Test)는 모든 영어학습생에게 시행한다.

가든 그로브 통합교육구의 초등학교의 경우 성적표는 일년에 가정 집으로 발송된다. 중간성적표도 필요에 따라 매 3 분기마다 가정으로 발송된다. 초등학교에서는 학부모와의 면담을 일년에 두번으로 정한다.

적절한 연간 성장률

연방정부의 낙오아동방지법 NCLB 에 따르면 모든 학교와 교육구는 적절한 연간 성장률 조건에 부합해야 한다. 이 기준에 부합하기 위해서 캘리포니아 주 공립학교와 교육구는 다음 4 개의 주요 분야에서 일정 수준 이상을 갖추어야 한다:

1. 주 차원에서 시행하는 시험 참여율
2. 주 차원에서 시행하는 시험에서 **proficient** 점수를 받은 학생의 비율
3. API 점수
4. 졸업률 (고등학교에 해당함)

AYP 에 대한 상세한 정보는 www.cde.ca.gov/ta/ac/ay/ 을 방문하여 볼 수 있다.

낙오아동방지법 NCLB 준수 교사가 가르치는 핵심 학습 과목 (2009-10)

낙오아동방지법 NCLB 준수 교사		
	핵심 학습 과목의 수업 비율	
	NCLB 준수 교사가 가르치는 수업	NCLB 비준수 교사가 가르치는 수업
해당 학교	100.0%	0%
교육구 내의 전체 학교	97.4%	2.6%
교육구 내의 빈곤률이 높은 학교	97.1%	2.9%
교육구 내의 빈곤률이 낮은 학교	97.3%	2.7%

참고: 빈곤률이 높은 학교라 함은 무료 및 할인 급식 프로그램에 가입된 학생이 약 75% 이상인 학교를 가리킨다. 빈곤률이 낮은 학교는 무료 및 할인 급식 프로그램에 가입된 학생이 약 25% 이하인 학교이다.

낙오아동방지법안 NCLB 준수 교사가 가르치는 핵심 학습 과목 (2009-10)

이 표에는 낙오아동방지법안 NCLB 준수 및 NCLB 비준수 교사가 학교와 교육구 내의 전체 학교와 교육구 내의 빈곤률이 높은 학교와 빈곤률이 낮은 학교에서 가르치는 핵심 학습 과목의 수를 비율로 나타내고 있다. NCLB 에서 요구하는 교사 자격에 대한 자세한 내용은 캘리포니아 교육부 California Department of Education (CDE) 웹사이트 <http://www.cde.ca.gov/nclb/sr/tq/>에서 확인할 수 있다.

교사 자격

아래표에는 공식 자격을 완전히 갖추고 학교에 배정된 교사의 수와 공식 자격을 완전히 갖추지 않은 교사의 수와 자격을 갖춘 분야 외의 과목을 가르치는 교사의 수를 나타내고 있다. 교사 자격에 대한 자세한 정보는 CDE 웹사이트 <http://dq.cde.ca.gov/dataquest/>에서 확인할 수 있다.

교사 자격증 소지 현황				
교사	교육구	학교		
	09-10	07-08	08-09	09-10
공식 자격을 완전히 갖춘 교사	1,911	23	26	22
공식 자격을 완전히 갖추지 않은 교사	16	0	0	0
자격을 갖춘 분야 외의 과목을 가르치는 교사		0	0	0

교사의 잘못된 임용과 교사 공석

이 표에는 학교의 잘못 임용된 전체 교사(적합한 법적 승인 없이 배치된 교사) 수와 교사 공석 (학년도 또는 학기 초에 전체 과정을 가르치는 교사가 지정되지 않음) 수를 나타내고 있다. 잘못 임용된 전체 교사 수에는 영어 학습생 교사 수도 포함된다.

교사의 잘못된 임용과 교사 공석			
	학교		
	2008-09	2009-10	2010-11
영어 학습생 교사의 잘못된 임용	0	0	0
잘못 임용된 전체 교사 수	0	0	0
교사 공석 수	0	0	0

2008-09 교육구 재정 정보*

교육구 직원 연봉정보		
범위	교육구	동 크기의 타 교육구의 주 평균
초년 교사 연봉	\$49,211	\$42,377
중년 교사 연봉	\$79,650	\$67,667
교사 최대 연봉	\$96,130	\$87,102
학교장 평균 연봉 (초등학교)	\$111,975	\$108,894
학교장 평균 연봉 (중학교)	\$120,194	\$113,713
학교장 평균 연봉 (고등학교)	\$136,250	\$124,531
교육감 연봉	\$255,104	\$223,323
교사 연봉의 예산 비율	42.80%	40.20%
행정직 연봉의 예산 비율	4.30%	5.50%

2008-09 학년도 교육구 재정 정보

이 표는 교육구의 교사 및 행정 직원의 연봉 정보와 그 정보를 동 크기의 타 교육구의 주 평균과 비교하여 나타내고 있다.

재정 정보

SARC 에 기재된 재정 정보는 2008-09 재정년도의 정보이다. 주에서 제공하는 최근 재정 정보는 현 학년도보다 2년 뒤의 정보이고, 본 보고서에 포함된 대부분의 정보보다 1년 정도 뒤쳐진다. 상세한 재정 정보는 www.cde.ca.gov/ds/fd/cs 와 www.cde.ca.gov/ds/fd/ec 에서 볼 수 있다.

2008-09 학교 재정 정보

아래표는 학교 교사의 평균 연봉과 제한된 공급원과 제한되지 않은 공급원에서 학생당 지출한 금액을 나타낸다.

학교 재정 정보	
	학교
학생당 총지출	\$7,805
제한된 공급원에서 학생당 지출한 금액	\$2,335
제한되지 않은 공급원에서 학생당 지출한 금액	\$5,470
평균 교사 연봉	\$77,072

2008-09 재정 정보 대차표

아래표는 제한되지 않은 공급원에서 학생당 지출한 학교 금액과 학교 교사의 평균 연봉을 교육구와 주 정보를 비교해서 나타낸다.

재정 정보 비교		
	제한되지 않은 공급원에서 학생당 지출한 금액	교사 평균 연봉
학교	\$5,470	\$77,072
교육구	\$5,702	\$78,330
캘리포니아	\$5,681	\$68,179
학교와 교육구의 비율 차이	-4.24%	-1.63%
학교와 캘리포니아 주의 비율 차이	-3.86%	+11.54%

SARC: 캘리포니아 내 학교와 교육구에 대한 추가정보가 필요하면 <http://data1.cde.ca.gov/dataquest> 에 있는 DataQuest 를 방문하여 볼 수 있다. DataQuest 는 의무 보고서, 시험 데이터, 학교 등록 통계, 졸업, 중퇴, 수업 등록, 직원배치 그리고 영어학습자에 관한 데이터 등에 관한 자료를 온라인으로 제공하고 있다.

모든 데이터는 2011년 1월 현재일로 최신 정보임.