



Distrito Escolar Unificado de Garden Grove

ESCUELA PRIMARIA CARVER

Informe de Responsabilidad Escolar 2010-2011

11150 Santa Rosalia Street
Stanton, CA 90680
Teléfono: (714) 663-6437
Sitio de Internet: www.ggusd.us

Joy Ellsworth
Directora
Laura Schwalm, Ph.D.
Superintendente

Descripción de la escuela

La Escuela Primaria Carver es una escuela que recibe alumnos de kínder al 6º grado. Es una de las 70 escuelas del GGUSD y acepta a los alumnos de Staton para la instrucción regular, y de otras ciudades dentro de los límites de asistencia del distrito GGUSD para los alumnos participantes en las clases especiales SDC.

Participación de los padres

En el distrito existen diversas oportunidades para que los padres participen: a través de las organizaciones de apoyo para padres, los clubes de motivación, los consejos de los planteles escolares y los comités de asesoramiento del distrito.

Los padres de la escuela participan en actividades tales como los seminarios de los "Diez mandamientos de educación para los padres", el Consejo del Sitio Escolar, las reuniones de padres GRIP (Programa de intervención contra pandillas) y el Comité Consultivo de los Estudiantes de Inglés. Por favor comuníquese con la directora de la escuela al (714) 663-6437 para obtener información específica de dichas actividades.

Liderazgo escolar y personal de apoyo

Un fuerte liderazgo es esencial en una escuela de calidad y en la Escuela Primaria Carver lo brinda Joy Ellsworth, la directora, una maestra profesional con 21 años de experiencia. Fue nombrada directora de la Escuela Primaria Carver en el año 2010.

El equipo de liderazgo de la escuela está formado por el director y los maestros. Entre sus responsabilidades, este equipo de liderazgo brinda asesoramiento sobre los programas académicos y extracurriculares.

Además de los administradores, maestros y personal clasificado, también se encuentra a disposición de los alumnos personal especialmente capacitado entre los cuales se incluyen:

- Relacionista comunitario
- Empleado de evaluaciones escolares
- Especialista en relaciones comunitarias
- Maestro de música vocal
- Asistentes de instrucción
- Maestro de música instrumental
- Técnico bibliotecario y de medios de comunicación
- Psicólogo
- Maestro categórico de medio tiempo
- Maestro de educación física adaptada
- Maestro especialista de recursos
- Maestro de clase de día especial
- Patólogo del habla y lenguaje
- Consejero para el diálogo directo
- Enfermera/ Asistente de salud
- Supervisores del mediodía
- Asistente de recursos de computación

Nuestra misión

El Consejo de Educación del Distrito Escolar Unificado de Garden Grove tiene el compromiso de brindar un programa educativo que está enfocado en el rendimiento, los estándares altos y las oportunidades para que todos los alumnos adquieran el conocimiento y las habilidades necesarias para vivir una vida productiva. Para cumplir con este compromiso, los alumnos participarán en un plan de estudios completo que ha sido diseñado para lograr los objetivos propuestos.

Nuestro objetivo

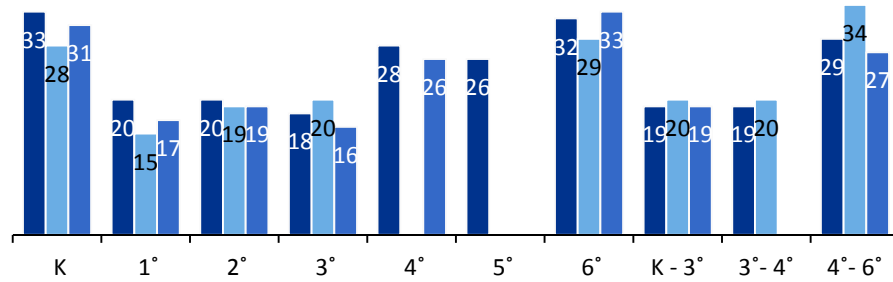
El objetivo del distrito es garantizar que todos los alumnos al finalizar la escuela secundaria tengan la oportunidad de elegir entre una amplia variedad de opciones que incluyen universidades y colegios de enseñanza superior de cuatro años, educación técnica o una carrera especializada. Para poder elegir entre estas trayectorias educativas, se requiere que los alumnos adquieran la capacidad determinada por los estándares del estado en las materias básicas y obtener dominio en el uso del idioma inglés. La adquisición de estas habilidades hará posible que tengan acceso a cursos rigurosos en la escuela secundaria y les permitirá graduarse con la preparación necesaria para ingresar a la educación superior o a una carrera especializada.



Número de estudiantes por grado

07-08 08-09 09-10

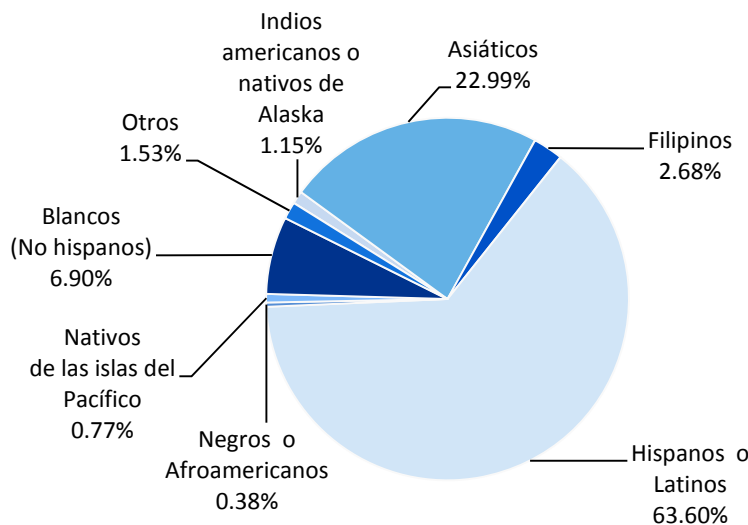
El tamaño promedio del grupo o clase en los pasados tres años se muestra enseguida.



Distribución del alumnado - Número de salones de clase por alumnado

| Grado | 07-08 | | | 08-09 | | | 09-10 | | |
|-------|-------|-------|-----|-------|-------|-----|-------|-------|-----|
| | 1-20 | 21-32 | 33+ | 1-20 | 21-32 | 33+ | 1-20 | 21-32 | 33+ |
| K | | | 1 | | 2 | | | 1 | |
| 1º | 1 | | | 1 | | | 2 | | |
| 2º | 1 | | | 2 | | | 1 | | |
| 3º | 1 | | | 1 | | | 1 | | |
| 4º | | 1 | | | | | | 1 | |
| 5º | | 1 | | | | | | | |
| 6º | | 1 | | | 1 | | | | 1 |
| K-3º | 2 | | | 1 | | | 1 | | |
| 3º-4º | 1 | | | 1 | | | | | |
| 4º-6º | | 1 | | | | 2 | | 1 | |

Inscripción y datos demográficos de la escuela



* La información de la escuela se reportó el 1o de octubre de 2010.

Seguridad escolar

Mantener un ambiente seguro y ordenado es esencial para el proceso de aprendizaje. Todas las escuelas del distrito son planteles cerrados por lo que los visitantes deben anotarse en la oficina inmediatamente antes de ingresar. El acceso a la escuela está controlado por los administradores, maestros y demás personal.

Todas las escuelas operan comités de seguridad de empleados y mantienen planes completos de seguridad escolar que se revisan y actualizan anualmente al inicio del año escolar. Estos planes incluyen los procedimientos y planes de emergencia, las precauciones de alerta de seguridad nacional, los reglamentos escolares y los códigos de vestimenta escolar.

Los comités de seguridad escolar, formados por personal certificado y clasificado, se reúnen para tratar temas relacionados con la seguridad de los alumnos y los empleados. Al comienzo del año escolar se distribuyen los folletos informativos para la seguridad en caso de terremoto a todos los alumnos y padres. En cada escuela primaria se realizan simulacros de incendio mensualmente, y en todas las escuelas de enseñanza intermedia se realizan al menos cuatro veces al año y en cada escuela secundaria se efectúan no menos de dos veces al año. Los simulacros de caída se efectúan en todas las escuelas primarias cada tres meses, y al menos una vez cada semestre, en las escuelas intermedias y secundarias. Todas las escuelas practican un ejercicio de cierre total del plantel escolar una vez al año.

Inscripción y datos demográficos de la escuela

El total de inscripciones en la escuela, correspondientes al año escolar 2010-11 es de 261 alumnos.*

Condición de las instalaciones reparadas (2010-11)

La tabla de abajo resume los resultados de la inspección más reciente de la escuela que determinan el estado de los espacios abiertos, los edificios y los baños. Se utiliza un formulario conocido como Herramienta de Inspección de las Instalaciones (*Facilities Inspection Tool, FIT*) para documentar si los elementos inspeccionados en la escuela que están anotados en la tabla de abajo se encuentran en "buen estado". Para obtener mayor información sobre las condiciones del plantel, comuníquese con la directora de la escuela.

| Condición de las instalaciones reparadas | | | |
|---|----------------------|--------------------------|----------------------|
| Elementos inspeccionados | Estado de reparación | Elementos inspeccionados | Estado de reparación |
| Sistemas | Bueno | Baños/Bebederos | Bueno |
| Interiores | Bueno | Seguridad | Bueno |
| Limpieza | Bueno | Sistema estructural | Bueno |
| Sistema eléctrico | Bueno | Exteriores | Bueno |
| Resumen general de la condición de la escuela | | | Bueno |
| Fecha más reciente en que se completó la inspección y el formulario FIT | | | noviembre 18 de 2010 |

Instalaciones Escolares

El GGUSD se enorgullece de mantener instalaciones de calidad propicias para la enseñanza y el aprendizaje. El personal de mantenimiento del distrito y el personal de vigilancia de la escuela, utilizan un sistema de inspección que garantiza que todas las instalaciones estén limpias, seguras y en buen estado. Todos los salones de clases, patios, áreas de juegos y las áreas de trabajo para el personal cumplen con los requisitos de capacidad requeridos por el Código de Educación.

El Consejo de Educación ha adoptado un programa de mantenimiento de cinco años, para mejorar los planteles escolares, y anualmente aprueba proyectos importantes de mejoramiento según sea necesario. Un equipo de eliminación de grafiti del distrito ayuda en su mantenimiento para que las escuelas continúen luciendo atractivas.

La Escuela Primaria Carver fue inaugurada en 1960. Tiene nueve salones de clase permanentes y tres salones de clase portátiles en uso en el plantel escolar. La escuela también cuenta con un salón de usos múltiples y la sala de maestros.

Entre los proyectos de la escuela recientemente terminados o programado para ser completados este año, se incluyen la actualización de computadoras en todas las aulas y en el laboratorio de computadoras, los proyectores digitales de documentos en todas las aulas, mejoras de infraestructura de Internet, y la pintura de la oficina principal.

En junio de 2010, los votantes del GGUSD aprobaron la Medida A, la cual autoriza \$250 millones en bonos de obligación general y permite que el GGUSD califique para recibir hasta \$200 millones en fondos de bono escolar en contrapartida con el estado, para la reparación de infraestructuras a gran escala, y la realización de mejoras y proyectos de modernización.

Los ingresos de los bonos, en combinación con los fondos estatales adicionales, ayudarán a financiar mayores renovaciones, como son la mejora de los circuitos electrónicos, fontanería, iluminación, techos, intercomunicadores, sistemas de seguridad contra incendios, y mejoramiento de la eficiencia energética; reemplazamiento de puertas, ventanas y sistemas obsoletos de calefacción y ventilación; el cambio de colchonetas de seguridad en el área de juegos, la actualización de los sistemas de telecomunicación para poder adaptarlos a la tecnología actual; reemplazamiento de accesorios funcionales para los baños y bebederos y la readaptación de las instalaciones para crear mejor accesibilidad para las personas discapacitadas.

Los fondos de los bonos serán mantenidos y supervisados por el Tesorero del Condado de Orange y estarán sujetos a ser analizados por el comité de supervisión de los ciudadanos, con auditorías independientes anuales y abiertas a la inspección pública.

Elementos inspeccionados de las instalaciones escolares

La siguiente es una lista de los elementos inspeccionados.

- **Sistemas:** Sistemas y tuberías de gas, sistemas mecánicos, (calefacción, ventilación y aire acondicionado), alcantarillado.
- **Interiores:** Superficies interiores (pisos, techos, paredes y cubiertas de ventanas).
- **Limpieza:** Control de plagas/insectos, limpieza general (terrenos, edificios, salones y áreas comunes).
- **Sistemas eléctricos:** Interiores y exteriores.
- **Baños/bebederos:** Baños, lavabos y bebederos (interiores y exteriores).
- **Seguridad:** Equipo de seguridad contra incendios, sistemas de emergencia, materiales peligrosos (interior y exterior).
- **Sistemas estructurales:** Condición de la estructura, techos.
- **Exteriores:** Ventanas, puertas, entradas, bardas, patios y terrenos escolares para jugar.



Calidad, actualidad y disponibilidad de los libros de texto y materiales de instrucción

A continuación se muestran los libros de texto que se usan para las materias básicas y el año en que la escuela los introdujo.

Lista de libros de texto y materiales de instrucción

| Materia | Año que se adoptó | Aprobados recientemente por la Mesa Directiva de Educación Estatal o la Mesa Directiva Gobernante Local |
|---|-------------------|---|
| Lectura-Artes de Lenguaje en Inglés | 2002-03 | Sí** |
| Matemáticas | 2000-01 | No* |
| Historia-ciencias sociales | 2007-08 | Sí |
| Ciencias | 2007-08 | Sí |
| Artes visuales y actuación | 1998-99 | --- |
| Salud (acción positiva/habilidades de la vida diaria) | 2004-05 | --- |

* El proyecto de ley complementario para el programa de educación a la ley del presupuesto del 2009, conocido como "The Omnibus Education Trailer", suspende los requisitos para comprar nuevos materiales educativos hasta el año escolar 2013-14 y retrasa el ciclo de introducción de materiales didácticos para el mismo periodo.

** Los materiales nuevos de Artes de Lenguaje en Inglés para los maestros de kínder al 6º grado fueron introducidos en el año 2009-10.

Nota: El distrito recopiló y verificó esta información en septiembre de 2010.

Examen de Aptitud Física de California

Solamente los alumnos de 5º, 7º y 9º grado se someten al Examen de Aptitud Física de California (*Physical Fitness Test, PFT*). La siguiente tabla muestra el porcentaje de alumnos, por nivel de grado que cumplen con los estándares de aptitud física establecidos durante el periodo de evaluaciones más reciente. Para obtener información más detallada sobre este examen así como los datos comparativos entre los resultados de la escuela, el distrito y niveles del estado, visite el sitio en Internet: www.cde.ca.gov/ta/tg/pf/.

Por favor tome en cuenta que, cuando el total de alumnos examinados es de diez o menos, el puntaje no se muestra ya que el total de alumnos evaluados es muy reducido para dar resultados estadísticos en esta categoría o para proteger la privacidad del alumno. En ningún caso se deben publicar en forma individual, deliberada o inadvertidamente, los resultados de desempeño de un alumno.

Porcentaje de alumnos que cumplió con los estándares de Aptitud Física

| 5º grado | |
|---------------------------|-------|
| Cuatro de seis estándares | 44.0% |
| Cinco de seis estándares | 36.0% |
| Seis de seis estándares | 4.0% |

Calidad, actualidad y disponibilidad de los libros de texto y materiales de instrucción

Los libros de texto que utilizan los alumnos del kínder al 8º grado para las materias de Artes de Lenguaje en Inglés, matemáticas, historia-ciencias sociales, salud, idioma extranjero, artes visuales y actuación, y ciencias han sido adoptados de acuerdo a la lista aprobada por el Consejo de Educación Estatal. La mesa directiva del GGUSD ha adoptado los libros de texto del distrito del 9º al 12º grado en las materias mencionadas arriba. Los libros de texto de matemáticas, historia-ciencias sociales, ciencias y Artes de Lenguaje en Inglés (que incluyen lectura e idioma extranjero), para los alumnos del kínder al 12º grado, están alineados con los estándares de contenido académico adoptados por el estado y con los marcos nacionales o estatales de acuerdo con el programa adoptado por el estado. Los libros de texto para la salud se introducirán en los grados de kínder al 6º grado cuando los estándares académicos estatales hayan sido adoptados por la Mesa Directiva de Educación Estatal.

Todos los alumnos del GGUSD, incluyendo a todos los Estudiantes de inglés, cuentan con libros de texto y materiales de instrucción así como equipo del laboratorio de ciencias en los grados del 9º al 12º actualizados y en buen estado de acuerdo con los requisitos del Código de Educación. Todos los libros de texto y los materiales de instrucción se proveen en cantidades suficientes para que cada alumno los utilice en el salón de clases y se los puedan llevar a casa.

Exámenes estandarizados e informe de resultados de todos los alumnos — Comparación de tres años

Los exámenes estandarizados STAR (*Standardized Testing and Reporting Program*) y el Informe de resultados son presentados como niveles de desempeño para comparar el rendimiento académico de los alumnos en su dominio de los estándares académicos estatales. Los cinco niveles de desempeño son: **Avanzado** (sobrepasa los estándares del Estado); **proficiente** (cumple con los estándares); **básico**; **por debajo del básico**, y **muy por debajo del básico**. Los alumnos que obtienen un puntaje de nivel avanzado o proficiente cumplen con los estándares académicos del estado en esa área de contenido. Las siguientes tablas muestran el porcentaje de alumnos que obtuvieron un puntaje de proficiente o avanzado en Artes de Lenguaje (inglés), matemáticas e ciencias.

Porcentaje de alumnos con un puntaje de nivel proficiente o avanzado

| | Escuela | | | Distrito | | | California | | |
|----------------------------|---------|-------|-------|----------|-------|-------|------------|-------|-------|
| | 07-08 | 08-09 | 09-10 | 07-08 | 08-09 | 09-10 | 07-08 | 08-09 | 09-10 |
| Artes de Lenguaje (Inglés) | 44% | 43% | 50% | 48% | 51% | 53% | 46% | 50% | 52% |
| Matemáticas | 49% | 43% | 51% | 47% | 51% | 56% | 43% | 46% | 48% |
| Ciencias | 17% | 29% | 35% | 52% | 56% | 59% | 46% | 50% | 54% |

Resultados de los exámenes STAR por grupo de alumnos — Artes de Lenguaje (Inglés), Matemáticas e Ciencias

Porcentaje de alumnos con nivel un puntaje de nivel proficiente o avanzado

| Grupo | Resultados – Primavera de 2010 | | |
|--|--------------------------------|-------------|----------|
| | Artes de Lenguaje | Matemáticas | Ciencias |
| Todos los alumnos del distrito | 53% | 56% | 59% |
| Todos los alumnos de la escuela | 50% | 51% | 35% |
| Hombres | 44% | 47% | ❖ |
| Mujeres | 55% | 56% | 45% |
| Negros o afroamericanos | ❖ | ❖ | ❖ |
| Indios americanos o nativos de Alaska | ❖ | ❖ | ❖ |
| Asiáticos | ❖ | ❖ | ❖ |
| Filipinos | ❖ | ❖ | ❖ |
| Hispanos o latinos | 43% | 40% | 25% |
| Nativos de Hawai o islas del Pacífico | ❖ | ❖ | *% |
| Blancos | ❖ | ❖ | ❖ |
| De dos o más razas | ❖ | ❖ | ❖ |
| Con desventajas socioeconómicas | 46% | 48% | ❖ |
| Estudiantes de inglés | 33% | 36% | ❖ |
| Alumnos con discapacidades | 16% | 11% | ❖ |
| Estudiantes migrantes que reciben servicios educativos | ❖ | ❖ | ❖ |

❖ Los resultados no se muestran cuando el total de alumnos examinados es de diez o menos, ya que el total de alumnos evaluados es muy reducido para dar resultados estadísticos en esta categoría o para proteger la privacidad del alumno.

El Programa de Exámenes Estandarizados y el Informe de Resultados

El programa de exámenes estandarizados STAR y el informe de resultados consiste en varios exámenes claves, como son los Exámenes Estandarizados de California (CST), las Evaluaciones Modificadas de California (CMA), y las Evaluaciones para el Desempeño Alternativo de California (CAPA). Los exámenes CST son evaluaciones con opciones múltiples en las áreas de Artes de Lenguaje en Inglés, matemáticas, ciencias e historia-ciencias sociales para distintos niveles de grados. Los alumnos en algunos niveles de grado también participan en la evaluación de composición escrita.

Los exámenes CST son utilizados para determinar el rendimiento académico de los alumnos en los Estándares de Contenido Académico de California. Estos estándares indican el conocimiento y habilidades que se espera que los alumnos aprendan en cada nivel de grado y materia.

La evaluación CMA es una evaluación modificada para los alumnos con discapacidades que estudian bajo un Programa de Educación Individualizado (IEP). Esta evaluación está diseñada para evaluar a aquellos alumnos cuyas discapacidades les impiden alcanzar el dominio de su nivel de grado en una evaluación de los estándares de contenido académico con o sin modificaciones.

La evaluación CAPA es una evaluación alterna para los alumnos con discapacidades cognitivas severas, que son incapaces de someterse a los exámenes CST o CMA con adaptaciones o modificaciones.

Para obtener un informe completo de todos los exámenes, la tasa de participación, los grupos y los puntajes por nivel de grado, visite el sitio <http://star.cde.ca.gov/>. Para conocer más sobre el programa STAR, por favor visite la guía en: www.cde.ca.gov/ta/tg/sr/documents/starpkt5intrpts.pdf.

Suspensiones y expulsiones

La tabla de abajo muestra el índice de suspensiones y expulsiones en la escuela y los niveles del distrito durante el período de tres años más recientes.

| Índices de suspensión y expulsión | | | | | | |
|-----------------------------------|---------|-------|-------|----------|--------|--------|
| | Escuela | | | Distrito | | |
| | 07-08 | 08-09 | 09-10 | 07-08 | 08-09 | 09-10 |
| Índice de suspensiones | 0.014 | 0.031 | 0.004 | 0.031 | 0.050 | 0.034 |
| Índice de expulsiones | 0.000 | 0.000 | 0.000 | 0.0000 | 0.0001 | 0.0001 |

Índice de Desempeño Académico

El Índice de Desempeño Académico (*Academic Performance Index, API*) es una medida anual del desempeño y progreso académico de las escuelas en California. El API es un puntaje en una escala de 200 a 1,000 en la cual 800 es el objetivo para todo el estado. Las escuelas se clasifican en 10 categorías de igual tamaño, de 1 (la más baja) a 10 (la más alta). La clasificación API entre escuelas similares refleja cómo se compara una escuela con 100 "escuelas similares" agrupadas estadísticamente. Para obtener más información, visite el sitio: www.cde.ca.gov/ta/ac/ap.

| Rangos API — Comparación de tres años | | | |
|---------------------------------------|-------|-------|-------|
| | 06-07 | 07-08 | 08-09 |
| Rango API estatal | 5 | 5 | 3 |
| Rango API de escuelas similares | 9 | 7 | 6 |

| Aumento del API por grupo de alumnos — Comparación de tres años | | | |
|---|-------------------|-------|-------|
| Grupo | Cambio API actual | | |
| | 07-08 | 08-09 | 09-10 |
| Todos los alumnos en la escuela | 11 | -7 | 19 |
| Negros o afroamericanos | ■ | ■ | ■ |
| Indios americanos o nativos de Alaska | ■ | ■ | ■ |
| Asiáticos | ■ | ■ | ■ |
| Filipinos | ■ | ■ | ■ |
| Hispanos o latinos | 0 | -9 | 6 |
| Nativos de Hawai o islas del Pacífico | ■ | ■ | ■ |
| Blancos | ■ | ■ | ■ |
| De dos o más razas | ■ | ■ | ■ |
| Con desventajas socioeconómicas | -1 | -8 | 19 |
| Estudiantes de inglés | -5 | -8 | 9 |
| Alumnos con discapacidades | ■ | ■ | ■ |

■ Sólo se muestran los datos de los grupos numéricamente significativos.

Acceso público a Internet

Las personas que no cuentan con acceso al Internet en sus hogares, pueden utilizar las computadoras en las bibliotecas públicas del Distrito Escolar Unificado de Garden Grove para descargar y revisar los Informes de Responsabilidad Escolar (SARC). El servicio de Internet en las bibliotecas se ofrece por orden de llegada. Entre otras restricciones se incluyen las horas de servicio, el tiempo límite de uso (dependiendo de la disponibilidad de las computadoras), el tipo de programas disponibles en las computadoras y la capacidad para imprimir documentos.

A continuación encontrará la información para contactar las bibliotecas de su comunidad.

Biblioteca Pública de Anaheim

Tel: (714) 765-1880

Internet: www2.anaheim.net/custom.cfm?name=welcome_library.cfm

Biblioteca Pública del Condado de Orange

Teléfono: (714) 765-1880

Internet: www.ocpl.org

Proporciona servicio a las siguientes ciudades del GGUSD:

- Cypress
- Garden Grove
- Fountain Valley
- Stanton
- Westminster

Biblioteca Pública de Santa Ana

Teléfono: (714) 647-5250

Internet: www.ci.santa-ana.ca.us/library/



Aumento del API por grupo de alumnos – Comparación del aumento API en 2010

Esta tabla muestra el aumento del API en 2010, por grupo de alumnos, en la escuela, el distrito y a nivel estatal.

| Aumento del API por grupo de alumnos — Comparación en 2010 | | | |
|--|-------------------------------------|----------|--------|
| Grupo | Comparación del aumento API en 2010 | | |
| | Escuela | Distrito | Estado |
| Todos los alumnos en la escuela | 756 | 802 | 767 |
| Negros o afroamericanos | ■ | 786 | 686 |
| Indios americanos o nativos de Alaska | ■ | ■ | 728 |
| Asiáticos | ■ | 898 | 890 |
| Filipinos | ■ | 879 | 851 |
| Hispanos o latinos | 708 | 735 | 715 |
| Nativos de Hawai o islas del Pacífico | ■ | 764 | 753 |
| Blancos | ■ | 842 | 838 |
| De dos o más razas | ■ | 760 | 807 |
| Con desventajas socioeconómicas | 737 | 774 | 712 |
| Estudiantes de inglés | 738 | 761 | 692 |
| Alumnos con discapacidades | ■ | 616 | 580 |

■ Sólo se muestran los datos de los grupos numéricamente significativos.

Nota sobre los exámenes API: Sólo se reportan los datos de las evaluaciones correspondientes a los grupos numéricamente significativos. Para ser considerado “numéricamente significativo” para el API, el grupo de alumnos debe tener (1) al menos 50 alumnos con puntajes válidos del examen que tengan al menos el 15% del puntaje válido total ó (2) al menos 100 alumnos con puntajes válidos del examen.

Programa de Intervención Federal

| Programa de Intervención Federal | | |
|---|----------|-----------|
| | Escuela | Distrito |
| Estado del Programa de Mejoramiento | No en PI | En PI |
| Primer año del Programa de Mejoramiento | ◇ | 2008-2009 |
| Año en el Programa de Mejoramiento | ◇ | Año 3 |
| Cantidad de escuelas identificadas para el Programa de Mejoramiento | 31 | |
| Porcentaje de escuelas identificadas para el Programa de Mejoramiento | 46.3% | |

◇ No es aplicable. Esta escuela no participa en el Programa de Mejoramiento.

Desarrollo profesional

El programa de desarrollo profesional del GGUSD enfatiza la instrucción de estrategias basadas en la investigación a través de capacitaciones intensivas y apoyo específico dentro del salón de clases. El uso de los datos de rendimiento académico del alumno también ayuda a proporcionar metas y expectativas claras para planificar capacitaciones para los maestros y asistentes profesionales.

A fines de agosto, se llevan a cabo talleres intensivos por cinco días consecutivos para que los maestros adquieran conocimientos nuevos y mejoren sus habilidades para el siguiente año escolar; al mismo tiempo se proveen oportunidades de desarrollo profesional después de clases y a la hora de salida durante el año escolar. Se ofrece continuamente capacitación sobre el plan de estudios del distrito, tecnología e instrucción de estrategias basadas en la investigación. Junto con estas oportunidades de capacitación se reserva un día sin alumnos por año para el desarrollo profesional del personal escolar el cual incluye a todos los maestros de las escuelas secundarias del distrito.

Los maestros nuevos reciben apoyo a través del programa de Capacitación e Inducción Extensivo, Evaluación para Maestros que se Inician (*Beginning Teacher Support and Assessment, BTSA*). Entre algunos de los temas que se tratan durante la capacitación de los maestros nuevos se incluyen: el manejo de la clase, el programa básico del distrito, las libretas de calificaciones, las reuniones de padres y maestros, y la instrucción de estrategias basadas en la investigación.

Programa de Intervención Federal

Las escuelas que reciben fondos del Título I pueden ser introducidas al Programa de Mejoramiento (*Program Improvement, PI*) si no alcanzan el Progreso Anual Adecuado (AYP) en dos años consecutivos en la misma área de contenido (Artes de Lenguaje en Inglés o matemáticas) o sobre el mismo indicador (API o tasa de graduación). El grado de intervención aumenta por cada año adicional que la escuela no alcanza el nivel AYP requerido. Para obtener información más detallada, visite el sitio: www.cde.ca.gov/ta/ac/ay.

Progreso Anual Adecuado

| Criterios del Progreso Anual Adecuado | | | | |
|---------------------------------------|-------------------|-------------|-------------------|-------------|
| | Escuela | | Distrito | |
| Cumplieron con el AYP general | Sí | | No | |
| Criterios de AYP | Artes de Lenguaje | Matemáticas | Artes de Lenguaje | Matemáticas |
| Tasa de participación | Sí | Sí | Sí | Sí |
| Porcentaje de proficiente | Sí | Sí | No | Sí |
| Progreso Anual Adecuado (API) | Sí | | Sí | |

Instrucción y programas escolares

El distrito recibe fondos adicionales para financiar diversos programas y servicios especiales. Entre los programas especiales que la escuela ofrece se incluyen:

- Educación para Alumnos Superdotados y Talentosos (GATE)
- Programas para Alumnos del Idioma Inglés
 - ▶ Asistencia de Impacto Económico/ Educación Compensatoria Estatal
 - ▶ Programas para la Adquisición del Idioma Inglés
 - ▶ Título III
- Educación Especial
- Título I
- Programas anuales y de horario de clases extendido:
 - ▶ Escuela de verano y Academias de verano
- Programa de Seguridad y Educación Después de Clases (After School Education and Safety Program, ASES)

El GGUSD se esfuerza por garantizar que todos los alumnos tengan igualdad de acceso a un programa educativo de calidad basado en los estándares académicos. Los padres y el personal del distrito participan en la toma de decisiones a través de organizaciones como los consejos de los planteles escolares, las asociaciones de padres y maestros, el Comité Consultivo de Estudiantes de inglés del distrito, las reuniones de catedráticos por departamento o de nivel de grado, y otros comités de asesoramiento para padres o de la escuela. En las escuelas secundarias, los padres y el personal escolar también participan en diversos clubes de motivación.

Para obtener un perfil completo del rendimiento individual del alumno, se combinan los resultados de los exámenes estandarizados de California, y de las evaluaciones comparativas del distrito con otras medidas de rendimiento entre las que se incluyen: los exámenes hechos por editoriales y maestros, la tarea, los trabajos de redacción, la carpeta de trabajos, las observaciones en clase, los proyectos e informes especiales, y la participación en clase. Todos los Estudiantes de inglés se someten al Examen de Desarrollo del Idioma Inglés de California (*California English Development Test, CELDT*).

En las escuelas primarias del GGUSD, las boletas de calificaciones se envían al hogar tres veces al año y los informes de progreso se envían cada trimestre. Las escuelas primarias organizan las reuniones de padres y maestros dos veces al año.

Progreso Anual Adecuado

La ley federal "Que Ningún Niño Se Quede Atrás" (No Child Left Behind, NCLB) requiere que todas las escuelas y los distritos cumplan con los requisitos del Progreso Anual Adecuado (Adequate Yearly Progress, AYP). Con el fin de cumplir con estos estándares, las escuelas públicas y los distritos de California deben alcanzar o superar los criterios en cuatro áreas específicas:

1. Tasa de participación en las evaluaciones estatales
2. Porcentaje de alumnos cuyo puntaje es nivel proficiente en las evaluaciones estatales
3. Puntajes del Índice de Desempeño Académico (*Academic Performance Index, API*)
4. Tasa de graduación para las escuelas secundarias

Para obtener un informe detallado del AYP, visite el sitio: www.cde.ca.gov/ta/ac/ay.

Clases académicas básicas impartidas por maestros que cumplen con la ley “Que Ningún Niño Se quede Atrás” (2009-10)

| Maestros que cumplen con la ley NCLB | | |
|--|---|--|
| | Porcentaje de clases para materias académicas básicas | |
| | Impartidas por maestros que cumplen con la ley NCLB | Impartidas por maestros que no cumplen con la ley NCLB |
| Esta escuela | 100.0% | 0.0% |
| Todas las escuelas del distrito | 97.4% | 2.6% |
| Escuelas del distrito con altos índices de pobreza | 97.1% | 2.9% |
| Escuelas del distrito con bajos índices de pobreza | 97.3% | 2.7% |

Nota sobre la ley NCLB: Se consideran como escuelas con índices de pobreza altos a aquellas en las que la participación de los alumnos en el programa de alimentos gratis o/a precio reducido, asciende aproximadamente al 75%. Las escuelas con índices de pobreza bajo son aquellas que tienen una participación aproximada del 25% o menos en este programa de alimentos.

Aptitudes de los maestros

La tabla a continuación muestra la cantidad de maestros asignados a la escuela con acreditación completa, sin acreditación completa y aquellos que enseñan fuera del área de su competencia. Para obtener información detallada sobre las acreditaciones de los maestros, visite el sitio del Departamento de Educación de California: <http://dq.cde.ca.gov/dataquest/>.

| Información sobre las credenciales de los maestros | | | | |
|--|----------|---------|-------|-------|
| | Distrito | Escuela | | |
| Maestros | 09-10 | 07-08 | 08-09 | 09-10 |
| Con acreditación completa | 1,911 | 14 | 14 | 11 |
| Sin acreditación completa | 16 | 0 | 0 | 1 |
| Enseñanza fuera del área de su competencia | | 0 | 0 | 0 |

Asignaciones incorrectas de maestros y puestos vacantes

Esta tabla muestra la cantidad de asignaciones incorrectas de maestros (maestros asignados sin la autorización legal correspondiente) y la cantidad de puestos vacantes (no cubiertos por un maestro asignado para enseñar el curso completo al comienzo del año escolar o semestre) en la escuela. El total de asignaciones incorrectas incluye también el número de maestros incorrectamente asignados para los Estudiantes de inglés.

| Asignaciones incorrectas de maestros y puestos vacantes | | | |
|---|---------|-------|-------|
| | Escuela | | |
| | 08-09 | 09-10 | 10-11 |
| Asignaciones incorrectas de maestros para los Estudiantes de inglés | 0 | 0 | 0 |
| Total de asignaciones incorrectas de maestros | 0 | 0 | 0 |
| Puestos vacantes de maestro | 0 | 0 | 0 |

Clases académicas básicas impartidas por maestros que cumplen con la ley “Que Ningún Niño Se quede Atrás” (2009-10)

La tabla muestra el porcentaje de materias académicas básicas impartidas por maestros que cumplen y que no cumplen con la ley “Que Ningún Niño Se quede Atrás” (*No Child Left Behind*, NCLB) en la escuela, en todas las escuelas del distrito y en las escuelas con índices de pobreza altos o índices de pobreza bajos. Para obtener más información sobre los requisitos de la ley NCLB para los maestros, visite el sitio de internet del Departamento de Educación de California: www.cde.ca.gov/nclb/sr/tq/.

Información Financiera del Distrito en 2008-09

| Información salarial del distrito | | |
|--|-----------|---|
| Rango | Distrito | Promedio estatal para distritos de tamaño similar |
| Salario de un maestro principiante | \$49,211 | \$42,377 |
| Salario de un maestro de rango medio | \$79,650 | \$67,667 |
| Salario máximo de un maestro | \$96,130 | \$87,102 |
| Salario promedio del director (Primaria) | \$111,975 | \$108,894 |
| Salario promedio del director (Intermedia) | \$120,194 | \$113,713 |
| Salario promedio del director (Secundaria) | \$136,250 | \$124,531 |
| Salario del superintendente | \$255,104 | \$223,323 |
| Porcentaje del presupuesto para los salarios de maestros | 42.80% | 40.20% |
| Porcentaje del presupuesto para los salarios del personal administrativo | 4.30% | 5.50% |

Información Financiera del Distrito 2008-09

Esta tabla muestra la información salarial de los maestros del distrito y personal administrativo, y compara las cifras con los promedios estatales para los distritos del mismo tipo y tamaño, basados en la escala de salarios.

Información Financiera

La información que se muestra en el informe SARC corresponde al año fiscal 2008-09. La información fiscal disponible más actualizada brindada por el estado está siempre dos años atrás del año escolar actual y un año atrás en la mayoría de los datos incluidos en este informe. Para obtener la información financiera detallada, por favor visite www.cde.ca.gov/ds/fd/cs y www.cde.ca.gov/ds/fd/ec.

Información financiera de la escuela en 2008-09

La siguiente tabla muestra la información del salario promedio de los maestros de la escuela y un desglose de los gastos escolares por alumno, procedentes de fuentes restringidas y no restringidas.

| Información financiera de la escuela | |
|--|----------|
| | Escuela |
| Total de gastos por alumno | \$11,065 |
| Gastos por alumno de fuentes restringidas | \$4,238 |
| Gastos por alumno de fuentes no restringidas | \$6,827 |
| Sueldo promedio de un maestro | \$85,144 |

Comparación de la información financiera en 2008-09

La tabla muestra los gastos por alumno procedentes de fuentes no restringidas y el salario promedio del maestro en comparación con la información del distrito y del estado.

| Comparación de la información financiera | | |
|--|--|-------------------------------|
| | Gastos por alumno de fuentes no restringidas | Sueldo promedio de un maestro |
| Escuela | \$6,827 | \$85,144 |
| Distrito | \$5,702 | \$78,330 |
| California | \$5,681 | \$68,179 |
| Diferencia porcentual entre la escuela y el distrito | +16.49% | +8.00% |
| Diferencia porcentual entre la escuela y el estado | +16.79% | +19.92% |

Informe de Responsabilidad Escolar (School Accountability Report Card, SARC): Para obtener más información sobre las escuelas y los distritos de California, visite *DataQuest* en <http://data1.cde.ca.gov/dataquest>. *DataQuest* es un servicio en línea que brinda informes de responsabilidad escolar, datos de exámenes, inscripción, alumnos graduados de secundaria, abandonos escolares, inscripciones en cursos, e información relativa al personal y datos de los Estudiantes de inglés.

Todos los datos son precisos hasta enero de 2011.